

ÅRMELDING 2015



Foto: Espen Mills og MISF

STIFTINGA
MUSEA I SOGN OG
FJORDANE

INNHALDSLISTE

1. ÅRMELDING FRÅ STYRET	3
2. FAGLEG AKTIVITET I MUSEUMSASVDELINGANE	7
2.1 Fornyng/samfunnsrolle og fleirkultur Strategimål: Museet skal vere fagleg oppdatert og ha vilje og evne til å utvikle seg i takt med endringane i samfunnet.	7
2.2 Forvaltning Strategimål: Museet skal vere eit viktig samfunnsminne, gjennom systematisk å samle inn, bevare og gjere tilgjengeleg materielle og immaterielle minne for noverande og framtidige generasjonar	9
2.3 Forsking og kunnskapsutvikling Strategimål: Skape betre fagleg grunnlag for innsamling, dokumentasjon og formidling gjennom forskning og kunnskapsutvikling.....	12
2.4 Formidling Strategimål: Alle avdelingane i museet skal vere gode møteplassar, formidle kunnskap og gje spennande opplevingar til publikum og brukarar i alle aldrar.....	12
3. BESØKSTAL 2015	15
4. OPNE PUBLIKUMSARRANGEMENT 2015	17
5. ÅRSREKNESKAPEN 2015	19
6. BUDSJETT 2016	31

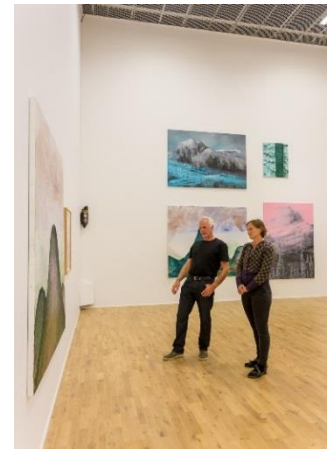
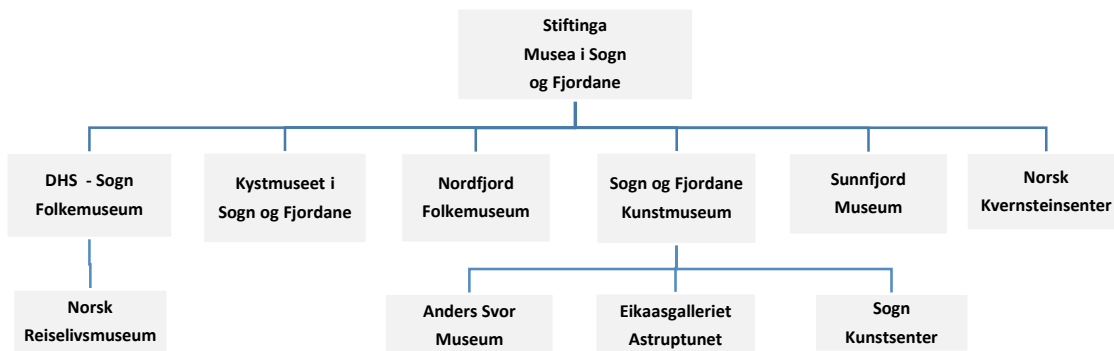


Foto: Espen Mills, SUM, DHS-SF

1. ÅRMELDING FRÅ STYRET

ORGANISERING OG STIFTINGA SINE OPPGÅVER

Stiftinga Musea i Sogn og Fjordane vart oppretta på bakgrunn av sentrale føringar og som følge av den statlege museumsreforma. (St.meld. nr. 22 (1999-2000)/Kjelder til kunnskap og oppleving). Musea i Sogn og Fjordane vart stifta 14. januar 2009 med ein stiftingskapital på kr.100.000, fordelt med kr. 50.000 på Sogn og Fjordane fylkeskommune og kr. 10.000 på kvar av dei andre stiftarane: DHS-Sogn Folkemuseum, Kystmuseet i Sogn og Fjordane, Nordfjord Folkemuseum, Sogn og Fjordane Kunstmuseum og Sunnfjord Museum. I 2012 vedtok styret i Musea i Sogn og Fjordane å ta inn Stiftinga Norsk Kvernsteinsenter, med verknad f.o.m. 2013.



Rådet

Forutan stiftingsstyret skal det, i flg. stiftingsvedtektene, vere eit råd for det konsoliderte museet. Rådet er sett saman av representantar frå eigarstyra, fylkeskommunen, vertskommunane, regionråda, Høgskulen i Sogn og Fjordane og BKSF (Biletkunstarane i Sogn og Fjordane). Sogn og Fjordane fylkeskommune vel styreleiar og eit styremedlem med personlege vara. Rådet vel tre medlemmer med personlege vara. To medlemmer med personlege vara, vert valde av dei tilsette.

Etter rådsmøtet 10.06.2015, har styret vore samansett av:

Valde av Sogn og Fjordane fylkeskommune:

Styremedlem:	Harry M. Mowatt, leiar	LEIRVIK I SOGN
Varamedlem:	Hilde Kvamsås Aa	EIKEFJORD
Styremedlem:	Laura Kvamme, nestleiar	FJÆRLAND
Varamedlem:	Erland Fagermoen	BALESTRAND

Valde av rådet:

Styremedlem:	Arild Hartman Eriksen	DALE I SUNNFJORD
Varamedlem:	Vidar Grønnevik	FLORØ
Styremedlem:	Olve Grotle	FØRDE
Varamedlem:	Hege Lote	SANDANE
Styremedlem:	Hanne B. Oftedal	SANDANE
Varamedlem:	Anders Ryssdal	SANDANE

Valde av dei tilsette:

Styremedlem:	Ingrid Norum	JØLSTER
Varamedlem:	Ole Fredskil	KAUPANGER
Styremedlem:	Steinar Ebebø	SANDANE
Varamedlem:	Bjørn Fjellheim	FLORØ

Styret

Styret har leia stiftinga si verksemd i samsvar med vedtekter, lover, regelverk og avtalar elles. Styret har også sett til at verksemda i meldingsåret har vore drive i samsvar med hovudintensjonane i museumsreforma og dei retningsliner som er gjevne i tilsegnsbrev fra offentlege styresmakter. Stiftinga Sogn og Fjordane Kunstmuseum har i meldingsåret sendt søknad til Lotteri og Stiftingstilsynet om å bli fusjonert med Stiftinga Musea i Sogn og Fjordane. Det har vore handsama 39 styresaker i meldingsåret.

Administrasjonen

Administrasjonen i Musea i Sogn og Fjordane har i meldingsåret hatt fire tilsette i tillegg til direktør, og er lokalisert i nye og godt tilrettelagde kontor ved Nordfjord Folkemuseum på Sandane. I meldingsåret har administrasjonen arbeidd med å vidareutvikle organisasjonen, og legge til rette for god leing og økonomistyring. I tillegg har ein arbeidd aktivt med fleire oppgåver:

- Nye driftsavtaler og driftstilskot med kommunane
- Ferdigstilling av Norsk Reiselivsmuseum
- Fellesmagasin for MiSF / Utbygging av Sunnfjord Museum
- Utbetring av betongskaden på Kystmuseet i Sogn og Fjordane
- Sogn og Fjordane Kunstmuseum, avd. Astruptunet
- Vurderingar omkring nye driftseiningar
- Rekruttering av nye tilsette

Nye driftsavtaler og driftstilskot med kommunane

Sogn og Fjordane fylkeskommune sa i januar 2014 opp tidlegare driftsavtaler med Musea i Sogn og Fjordane og kommunane i fylket, og vedteke å redusere driftstilskot for 2014 med til saman 3,1 mill. i perioden 2015-2017. Ei arbeidsgruppe sett ned av KS Sogn og Fjordane, har saman med museet arbeidd for å få på plass nye driftsavtaler og driftstilskot gjeldande frå 01.01.2017.



Nytt museumsbygg for Norsk Reiselivsmuseum

Norsk Reiselivsmuseum flytta inn i det nye museumsbygget i Balestrand i 2015. Arbeidet med å førebu utstillingar i det nye museet og krevjande byggetekniske utfordringar har gjort det vore nødvendig å utsette utstillingsopninga til sesongen 2016. Den samla utstillingsplanen er ambisiøs og lista er lagt høgt for eit utstillingskonsept som skal "kommunisere" med det arkitektoniske uttrykket i bygget.

Norsk Reiselivsmuseum i Balestrand Foto: Ivan Brody

Fellesmagasin for MiSF/Utbygging av Sunnfjord Museum

Musea i Sogn og Fjordane har store utfordringar i høve magasinkapasitet og det hemmar avdelingane i arbeidet med samlingsforvaltning. Skisseprosjektet "Kløften" (Bystrup Arkitekter og Designere) for fellesmagasin og utbygging av Sunnfjord Museum, vart i 2013 gjennomarbeidd for kostnadsreduserande tiltak. Trass reduksjon i kostnadane til «Kløften», signaliserer fylkeskommunen at prosjektet er for ambisiøst i høve den økonomiske situasjonen fylkeskommunen no er komen i, og vedtok våren 2015 at alternative løysingar skulle utgreiast. Musea i Sogn og Fjordane har arbeidd aktivt for å finne aktuelle løysingar, og på tampen av året hadde museet ei delt løysing med «Kløften» med eksternt fellesmagasin klart. Alternativet må vurderast av fylkeskommunen og museet.

Kystmuseet i Sogn og Fjordane / utbetring av betongskade

Utbetringsarbeidet av betongskadane på dei to administrasjonsbygga var fullfinansiert i 2014. Arbeidet med detaljprosjektering, anbodsinnhenting og kontraktskriving var fullført sommaren 2015. Samla budsjetterte prosjektkostnader er kalkulert til i overkant av 7,2 mill. inkl. mva. Utbetringsarbeidet starta hausten 2015 med ein prosjektperiode på rundt 6 månader.

Utbetring av betongskaden ved Kystmuseet. Foto: Kystmuseet



Sogn og Fjordane Kunstmuseum – avdeling Astruptunet

På initiativ frå Sparebankstiftelsen DnB og i samarbeid med Jølster kommune og Musea i Sogn og Fjordane, vart det i 2015 sett ned ei forprosjektgruppe for vurdering av status og utvikling av Astruptunet ved Sandalstrand i Jølster. Første steg i prosessen er ei historisk skildring av hagen og forslag til ein plan for bevaring.

Astruptunet Foto: Espen Mills

Landskapsarkitekt og hagehistorikar Ingeborg S. Mellgren Mathiesen i firmaet Arkadia Landskap er engasjert til å gjennomføre registreringar, kjeldegransking og dokumentasjonsarbeid. Sparebankstiftelsen DnB har sett av 2 mill. kroner til dette dokumentasjonsarbeidet og det er etablert ei styringsgruppe som er sett saman av Sparebankstiftelsen DnB, Jølster kommune og Musea i Sogn og Fjordane

Vurderingar omkring nye driftseiningar

Musea i Sogn og Fjordane inngjekk intensjonsavtale med Stiftinga Måløyraidsenteret i 2013. Dei to stiftingane vil i 2016 avklare om Måløyraidsenteret kan verte ei driftseining frå om med driftsåret 2017. I 2015 løyvde Kulturdepartementet 2,0 mill. kroner til investeringar for etablering av Måløyraidsenteret og 0,6 mill. til drift av senteret. Tilskota er kanalisert gjennom museet. Søknad om investeringsmidlar i 2015 frå Sogn og Fjordane fylkeskommune vart ikkje imøtekome.

Rekruttering nye tilsette

Musea i Sogn og Fjordane har i meldingsåret tilsett 10 nye medarbeidarar. To formidlarar, marknadskonsulent og avdelingsleiar tok til i stillingane i 2015, medan museumsteknikar, kafé-ansvarleg, personal- og rekneskapskonsulent, to avdelingsdirektørar og direktør startar i 2016.

DRIFT

Fordeling av offentlege driftstilskot

Offentleg tilskot til ordinær drift av Musea i Sogn og Fjordane i 2015, fordelte seg slik

Statstilskot	kr.	33 667 000	(63 %)
Fylkestilskot	kr.	15 179 000	(28 %)
Kommunetilskot	kr.	4 765 397	(9 %)
Sum	kr.	53 611 397	

Staten er den største tilskotsytaren, og har lagt inn føresetnaden om at regionen dekkjer 40 % av det samla offentlege driftstilskotet. I 2014 gjorde Sogn og Fjordane fylkeskommune vedtak om å endre sin prosentdel frå 31 til 25 av det regionale driftstilskotet utan at kommunane har auka sin prosentdel frå 9 til 15. Dette har ført til ein samla nedgang i det regionale driftstilskotet i år 2015.

Økonomi og drift

Framlagt rekneskap for 2015 syner eit årsresultat på kr. -169 869 som vert dekkja av avsett eigenkapital. Likviditeten er god. Føresetnaden for framhald av drifta er til stades og dette er lagt til grunn i årsrekneskapen.

Budsjett 2016

Styret har vedtatt eit budsjett for året 2016 i balanse og vil arbeide etter det.

Arbeidsmiljø og likestilling

Det har ikkje vore registrert personskadar i 2015 og sjukefråveret var på 3,1 %. Arbeidsmiljøet i stiftinga er tilfredsstillande. I stiftinga har det i 2015 vore 50 fast tilsette. Av desse er 27 kvinner og 23 menn. I styret er det 3 kvinner og 4 menn.

Ytre miljø

Stiftinga si verksemd forureinar ikkje det ytre miljøet i nemneverdig grad.


Oppsummering

2015 har vore eit godt driftsår for Musea i Sogn og Fjordane med høg aktivitet. Styret vil her få nytte høve til å takke alle tilsette, eigarstyra i avdelingane, valde representantar i museets styrande organ, samt offentlege og private tilskotsytarar, samarbeidspartar, lag og organisasjonar og frivillige for godt utført arbeid og konstruktivt samarbeid, til beste for Musea i Sogn og Fjordane.


Sandane, 23. februar 2016



Harry Mowatt
Styreleiar



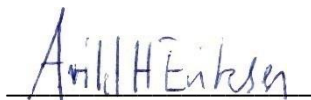
Laura Kvamme
Nestleiar



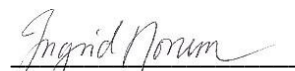
Hanne B. Oftedal
Styremedlem



Olve Grotle
Styremedlem



Arild Hartmann Eriksen
Styremedlem



Ingrid Norum
Styremedlem



Steinar Enebø
Styremedlem



Inge Bent Arnestad
Direktør

2. FAGLEG AKTIVITET I MUSEUMSASVDELINGANE

Strategiplan for Musea i Sogn og Fjordane, «*Innsikt i fortid – utsikt til framtid*», er styringsverktøyet som skal sikre målretta og effektiv drift av museet, både som organisasjon og på avdelingsnivå. Strategiplanen definerer museet sine roller og oppgåver på generell basis ut frå gjeldande nasjonale og internasjonale retningslinjer. Vidare definerer den mål, delmål og tiltak for ulike tema.

Kulturdepartementets tilskotsbrev for 2015 har følgjande mål (utdrag);

” Samfunnsrolla eller samfunnsoppdraget åt musea ligg i å utvikla og formidla kunnskap om korleis menneska forstår og samhandlar med omgjevnaden. I dette ligg stor fagleg fridom og samstundes utfordringar for musea med å definera kva som er relevant og viktig i eit samfunnsperspektiv. Dette er eit fagleg kjernesporsmål som musea til kvar tid må vurdere og konkretisera. Musea skal ha ei fagleg fri stilling som gjev handlingsrom for å stilla kritiske spørsmål om både fortida og notida. Dette krev armlengds avstand til offentlege styresmakter.»

2.1 Fornyng/samfunnsrolle og fleirkultur

Strategimål:

Museet skal vere fagleg oppdatert og ha vilje og evne til å utvikle seg i takt med endringane i samfunnet.

Musea i Sogn og Fjordane har som delmål å motivere til utvikling på alle nivå i museumsdrifta og spele ei aktiv samfunnsrolle. Det å ta opp samfunnsaktuelle tema i lokalsamfunnet er et av tiltaka for å nå ut til nye målgrupper og ta del i samfunnsdebatten.

Sunnfjord Museum legg vinn på å markerer seg som kunnskapsbedrift og å vere ein samfunnsaktør, og det har vore samarbeid med mange eksterne aktørar. Museet har bidrege med ei rekkje foredrag og kåseri, teke aktivt del i kulturminneplanlegging i kommunane og hatt prosjekt med helsesektoren, skular og organisasjonar. Samarbeidsformene har vore ulike der nokre har hatt base i museet sine samlingar, andre i eksterne miljø. Dette har vore utfordrande, men museet ser stor gevinst – og læring – i å ta del i større og mindre prosjekt der ikkje alle primært har eit musealt formål.

Norsk Reiselivsmuseum flytta inn i nytt bygg, eigd av Statsbygg, sommaren 2015, og skal etter planen opnas for publikum til sesongen 2016. Hovudtyngda av arbeidet i museet har i 2015 vore knytt til utvikling og ferdiggjering av nye faste utstillingar, som er tilpassa museumsbyggets spesielle arkitektur, og er i stor grad basert på digital teknologi. Utstillingsarbeidet har også vore knytt opp mot eit treårig utviklingsprosjekt «Digital reiselivshistorisk formidling», støtta av Norsk Kulturråd. DHS-Sogn Folkemuseum arbeider med fornyng av dei faste utstillingane, men brukte mykje ressursar i 2015 på NRM.

Sogn og Fjordane Kunstmuseum har ei regional forankring, og for å utvikle det lokale må ein òg ha blick på det nasjonale og internasjonale. Kunstmuseet har delteke i den internasjonale konkurransen «Award for young curators 2014» i samarbeid med MARCO, Museo de Arte Contemporánea de Vigo og FRAC Lorraine, Metz. Vinnarprosjektet, «The translators voice», vart kåra i 2014 og presentert i SFKM hausten 2015, som siste framsyningsstad.

I 2015 vart det sett i gong eit utviklingsprosjekt for Norsk Kvernsteinsenter og Kvernsteinsparken. Målet er å bygge ut og fornye parken til å bli ein viktig publikumsattraksjon i fylket. Innhaldskonseptet vart utarbeidd i 2015 som grunnlag for vidare arbeid med utformingskonseptet med finansieringssøk og realisering.

Kvernsteinmarknad Foto: Norsk Kvernsteinsenter



Kvernsteinsbrota i Hyllestad står på UNESCO si tentative liste for verdsarv, men i juli 2015 avgjorde verdsarvkomiteen at nominasjonen må omarbeidast.

Samfunnsrolle og fleirkultur



Nordfjord Folkemuseum har eige utreiseprogram til skular og eldreinstitusjonar. Dei deltek på lokale arrangement, marknader og seminar i heile regionen, og tilbyr formidlingsopplegg til grupper som tradisjonelt ikkje har vore synleg på museet, som eldre, funksjonshemma og framandkulturelle.

Felemakarverkstad Foto: Nordfjord Folkemuseum

Ved Kystmuseet legg dei vekt på samarbeid med lag og organisasjonar gjennom arrangement, temakvelder og bruk av museet som møteplass. Dei har eit tett samarbeid med opplærings-senteret i Flora kommune, og besøka har også fungert som kunnskapsutveksling.

Sunnfjord Museum har samarbeid med den kommunale helsesektoren om tilbod til dagsenter for demente som gjennom året deltok på ei rekkje spesielt tilrettelagde besøk på museet, og med løpande oppfølging av ei styringsgruppe. Museet har samarbeid med mottakssentera om tilrettelagde omvisingar og aktivitetar for innvandrargruppene i ølster og Førde.



Dagtilbod Foto: Sunnfjord Museum

Ved DHS-Sogn Folkemuseum arbeider dei systematisk for å nå ut til ikkje-etniske nordmenn og ivareta den fleirkulturelle dimensjonen i verksemda.



Utstillinga «Omsetjarens røyst» Foto: SFKM

Kunstmuseet ønskjer å sjå utviklinga av internasjonale kontaktar og utstillingar som ein del av fornyings-arbeidet. Gjennom desse prosjekta får institusjonen og personalet høve til å utvikle seg.

I høve deltaking i utstillinga «Omsetjarens røyst» på Sogn og Fjordane Kunstmuseum, var den nederlandske videokunstnaren Nicoline van Harskamp ei veke i Førde for å lage ein ny episode til prosjektet sitt «Emergency English». Ønsket hennar er å finne ut meir om prosessen med språklæring i ein naudsituasjon; som t.d. hjå folk som diverre har opplevd situasjonar med høgt trykk på flukta til Nord-Europa.

I samtale med flyktningar i Førde og Jølster, prøvde ho å kartlegge kva som kjenneteiknar "kriसेngelsk" og kva det kan ha å seie for framtida til det engelske språket.

Faglege museumsnettverk

Hovudpremissane for museumsreforma byggjer på tre hovudpremissar:

- lokal forankring
- regional konsolidering
- nasjonal nettverksbygging

Eit overordna mål er at alle musea som får statlege driftstilskot, skal inngå i eit nasjonalt nettverk som skal legge til rette for rasjonell arbeidsdeling og samordning, motverke konkurrerande overlapping og dermed sikre fagleg samanheng og god ressursutnytting.

Musea i Sogn og Fjordane deltar i følgjande nasjonale nettverk:

- Nasjonalt museumsnettverk for fiskeri og kystkultur - Fiskerinetttverket
- Nasjonalt museumsnettverk for kulturlandskap (DHS-SF er hovudansvarleg museum)
- Nasjonalt museumsnettverk for kunst, arkitektur og design - Kunstnettverket
- Nasjonalt museumsnettverk for magasin og bevaring
- Nasjonalt museumsnettverk for museer og samtidshistorie – Samtidsnettverket

Andre nettverk/samarbeidspartar:

- Museumsforbundets seksjon for formidling / seksjon for kunst / seksjon for leining
- Foreningen Norske Kunstsentre
- Nasjonalt museumsnettverk for bygg
- Nasjonalt nettverk for kvernsteinskommunane
- Vestlandsk nettverk for «Reiseliv i Industriens Vugge»
- Nettverk om Kystpilegrimsleia
- Klonarkiv for frukt ved Norsk Genressurscenter
- (Nordfjord Folkemuseum har eplehage med gamle fruktsortar)
- Samarbeidsavtale med NVEs Museumsordning
- (Nordfjord Folkemuseum samarbeid. med NVE s Museumsordning)
- Partnerskapsavtale med Firda vidaregåande skule og realfagsenteret – Newtonrommet
- (Nordfjord Folkemuseum nyttar anlegget aktivt i formidlinga)

DHS – Sogn Folkemuseum er ansvarleg for drifta av Det nasjonale museumsnettverket for kulturlandskap, i nært samarbeid med Høgskulen i Sogn og Fjordane.

Interne uformelle nettverk i MiSF:

Formidlargruppa, forvaltningsgruppa og handverkargruppa

2.2 Forvaltning

Strategimål:

Museet skal vere eit viktig samfunnsminne, gjennom systematisk å samle inn, bevare og gjere tilgjengeleg materielle og immaterielle minne for noverande og framtidige generasjonar

Musea i Sogn og Fjordane forvaltar over 120.000 gjenstandar, fordelt på kulturhistoriske, naturhistoriske og kunsthistoriske gjenstandar, 3 flytande farkostar, 140 båtar som ligg på land og 192 kulturhistoriske bygg med ei samla grunnflate på over 14.000 m². Til saman er 13 av desse

bygningane som er plasserte på Sunnfjord Museum, DHS - Sogn Folkemuseum og Kystmuseet i Sogn og Fjordane, automatisk freda eller vedtaksfreda. FOTOSAMLINGA har passert 61.000 fotografi.

Samlingsforvaltning er prioritert og i tråd med statens føringar samt tilbakemeldingar, jf. kartleggingsprosjektet «Landsomfattande Tilstandsregistrering av museumssamlingar», 1999-2007 . Det er viktig å tenke heilskap i samlingsforvaltning for å kunne få til gode prioriteringar i arbeidet. Eitt av tiltaka i strategiplanen er å utarbeide ein overordna forvaltningsplan som vil legge føringar for lokale samlingsplanar for alle avdelingane.

Samlingane / Tilvekst og avhending

Nordfjord Folkemuseum har engasjert Hardanger Fartøyvernssenter til å lage ein rapport kring Holvikejekta og kvalitetssikre planar for nytt bevaringsbygg. I 2015 har NFM gjennomgått alle båtane på museet for vurdering om bevaring eller avhending, og registrert båtane digitalt. Kunstsamlinga i kunstnarheimen Jotun i Florø er sett i stand, registrert og arkivert innbu. Delar av gjenstandane som er samla inn på Vågsberget, er registrert, fotografert og pakka for magasinerings.



Gjenstandregistrering Foto: Kystmuseet

Sunnfjord Museum har lagringsareal med dårleg standard, men gjenstandssamlinga vert forvalta godt etter tilhøva. Tekstilsamlinga er svært bra, med eit stort 1800-talsmateriale. Museet har ei stor samling etter fotografen Olai Fauske. Under føresetnad av tilskot frå Norsk Kulturråd og Førde kommune, planlegg museet å registrere og digitalisere fotosamlinga i samarbeid med Fylkesarkivet.

DHS-Sogn Folkemuseum har katalogiserte 88 gjenstandar. Det er registrert 120 gjenstandar frå Svein Vold sine katalogar og 60 tidlegare registreringar er retta opp.

Sogn og Fjordane Kunstmuseum har auka samlinga med om lag 40 verk i 2015. Museet har arbeidd med innkjøp av ei samling måleri av Knut Rumohr frå perioden 1948-1998. Innkjøpet vert gjort med ei gåve på kr. 400.000,- frå Sparebankstiftinga Sogn og Fjordane. I tillegg til eigne midlar er det søkt om gåveforsterking på kr. 100.000,- frå Kulturdepartementet.

Slettemark-utstillinga var basert på innlån frå private eigarar, like eins var det fleire innlån, mellom anna frå Moderna Museet i Stockholm til utstillinga «Omsetjarens røyst».

I samband med Hans E. Kinck jubileet lånte museet ut Astrup sine Kinck-illustrasjonar til Kabuso si utstilling med Astrup og Egner sine illustrasjonar. Egner sine verk og bøker vart lånt av familien i samband med at utstillinga vart synt fram på Astruptunet i sommarsesongen. Museet låner ut verk til Sparebankstiftelsen DnB si lansering av Nikolai Astrup med utstillingar i England, Tyskland og Norge i 2016.

Bevaring og konservering

MiSF har ikkje eigne tilsette med formell kompetanse innan konservering, men har over tid tileigna seg god realkompetanse i preventiv konservering. Ved Sogn og Fjordane Kunstmuseum har ein kompetanse, med utdanning i konservering og læretid ved Bergen Kunstmuseum si konserveringsavdeling til å konservere og restaurere måleri. Kjøp av eksterne konserveringstenester frå etablerte faginstusjonar, er elles i tråd med strategiplanen og sentrale føringar.

Sikring

Fire av museumsavdelingane har sikringsplanar. Alle sikringsplanar vert lagt inn i eit nettbasert styringsprogram for oppfølging av internkontroll, før godkjenning. Sikringstilhøva for musea sine gjenstandssamlingar varierer frå gode og sikra i nærmagasinet, for dei avdelingane som har det, til lite tilfredsstillande tilhøve for samlingar. Med eitt unntak er det er montert alarmanlegg i alle administrasjons- og utstillingsbygg. Med tanke på publikum sin ferdsel i steinbrotslandskapet, er det i 2015 utarbeidd plan for sikring av stiane i Kvernsteinsparken. Arbeidet vil bli gjennomført våren 2016.

Digitalisering

Målet er at alle samlingsdata i musea etter kvart skal publiserast digitalt. Fotosamlingar som er digitaliserte, vart lagt ut på felles fotobase for Sogn og Fjordane. Arbeidet med å konvertere gamle manuelle gjenstandskatalogar inn i den digitale gjenstands-basen, har halde fram på DHS-Sogn Folkemuseum. Museet sin digitale bokkatalog er også tilgjengeleg på internett. Dei digitale gjenstandskatalogane er tilgjengeleg på internett via Digitalt Museum.

Kulturhistoriske bygningar

Ved Nordfjord Folkemuseum er loftet i Fargeriet isolert, golvet i Moritsstova er oppretta, avstiva og det vart sett opp ny etasjeomn.



Restaureringsarbeidet på Jensenbua ved Kystmuseet, som var definert som eit krisetiltak for å redde bygningen, vart fullført. På Brulandshuset, Bataldebua, sjøbua på Vågsberget, Vamråk sildesalteri og Jotun, vart det utført ulike restaureringstiltak. Langebua i Hyllestad vart restaurert etter skader frå sjø, og skulehuset i Oppedal fekk restaurert pipa.

Autolinebåten Haugefisk vart slippa for å utføre restaureringsarbeid.

Jensenbua Foto: Kystmuseet i Sogn og Fjordane

Sunnfjord Museum har arbeidd planmessig med vedlikehald av kulturlandskap og bygningar i tillegg til kultur- og naturstien som i 2015 fekk tilført midlar til eit større skiltprosjekt. Oppretting av husmannsløa vart gjennomført, like eins vedlikehald på antikvariske bygg.

Det har vore gjort vedlikehaldsarbeid på antikvariske bygningar som prestegardsdøra, reparering av vasslekkasje på Elvhaug, takteking av Råstabburet, og nedtaking og reparasjon av grisehuset i Indre Sogn-tunet ved DHS-Sogn Folkemuseum. Også på Kaihuset og Cooperhuset i Balestrand har det vore gjort vedlikehaldsarbeid.

Musea i Sogn og Fjordane samarbeider om ei rehabilitering av Astruptunet. Arbeidet utviklar seg positivt i samarbeid med Jølster kommune og Sparebankstiftelsen DnB. Undersøkingar i samband med ein rekonstruksjon av Astrup sin hage kom i gang i 2015 og vil strekkje seg over fleire år. Museet ønskjer etter kvart å kome i gang med ny registrering av dei kulturhistoriske samlingane og gjere forbetringar i formidlingstilbodet. Jølster kommune ønskjer å leggje til rette for betre parkering og tilkomst.

2.3 Forsking og kunnskapsutvikling

Strategimål: **Skape betre fagleg grunnlag for innsamling, dokumentasjon og formidling gjennom forskning og kunnskapsutvikling.**

I strategiplanen til Musea i Sogn og Fjordane er forskning vurdert som ein viktig del av det faglege arbeidsområdet. Forsking og kunnskapsutvikling er eit nødvendig fagleg grunnlag for innsamling, dokumentasjon og formidling og skal sikrast gjennom auka forskingssamarbeid, både i museumsnettverket og mellom musea og forskingsmiljøa. Ikkje alle avdelingar har eigne forskingsprosjekt, men deltek i samarbeidsprosjekt med andre museum og nettverk. Museumseiningane gir ut årbøker og/eller andre publikasjonar.

Kystmuset har publisert artiklar knytt til maritimt fagmiljø, og bidrege med innlegg på nasjonale konferansar med temaet knytt til utfordringar i restaureringa av museumsbygg, som følgje av endringa i klimatilhøva. Forskarar ved eksterne institusjonar, forfattarar og andre nyttar Sunnfjord Museum sine samlingar og sin kompetanse. Ein amerikansk kulturforskar har søkt Fullbrightstipend for å forske på kulturell markering blant somaliske innvandrarar i Noreg, lokalisert til mottak i Jølster. Museet er oppmoda til å vere vertsinstitusjon for dette arbeidet. Temaet som heilskapleg fell naturleg inn i det konsoliderte museet sine målformuleringar, og kulturelle symbol er sentralt i museet sitt interessefelt.

DHS – Sogn Folkemuseum har eit nært samarbeid med Høgskulen i Sogn og Fjordane. Forsking vert vurdert som ein viktig del av museet sitt arbeidsområde. Det er starta opp eit arbeid med ein hageplan for prestegardshagen. På Haukåsengi er det starta opp eit langsiktig forskingsprosjekt. Det er lagt ut fastruter der ein skal sjå på vegetasjonen i ein lenger tidsperiode. No i starten vil det vere å samle inn data, men på sikt skal dette analyserast. Prosjektet får støtte frå Fylkesmannen. I samarbeid med høgskulen og frivillige har ein dokumentert oppsetjing av lauvrauk. Sogn og Fjordane Kunstmuseum held fram med generell forskning i eiga samling og den regionale kunsthistoria. Det er eit mål at flest mogeleg av dei eigenproduserte utstillingane skal vere forskingsbaserte og formidle nye kunnskap eller aspekt ved utstillingane som vert presentert.

Forskningsprosjekt som er fullført i 2015:

- Magne Vangsnes utan tittel, Myndir nr 1/15, Forlaget Skald
- Forfattarar: Oddrun Midtbø, Ingrid Norum og Morten Johan Svendsen
- Publisert i samband med utstillinga Magne Vangsnes 70 år.
- «Omsetjarens røyst», utstillingskatalog. Forfattar: Martin Waldmeier. Forord; Béatrice Josse, Eléonore Jacquiau Chamska, Iñaki Martinez Antelo og Ingrid Norum.

Norsk Kvernsteinsenter avslutta i 2015 prosjektet «Geologien som verdiskapar» (2012 – 2015) som vart finansiert av Regionrådet i HAFS, HAFS-kommunane og Norges Geologiske Undersøkelse (NGU). Prosjektet beskriv den geologiske utviklinga for regionen vår dei siste 600 millionar år samt korleis denne kan formidlast.

2.4 Formidling

Strategimål:

Alle avdelingane i museet skal vere gode møteplassar, formidle kunnskap og gje spennande opplevingar til publikum og brukarar i alle aldrar.

Musea skal gje både kunnskap og oppleving og vere tilgjengelege for alle. Det er gjennom formidlinga at musea er mest synlege i gjennomføring av samfunnsoppgåvene sine. Den immaterielle dimensjonen i både handling og haldning er viktig i all formidling, og kunnskapsdeling, og er ein av grunnsteinane i publikumsarbeidet ved museet.

Nordfjord Folkemuseum tilbyr formidlingsopplegg for barnehageborn og elevar på alle årssteg, også folkehøgskulen har fått eit tilbod. Eplehagen på museet har blitt brukt i formidlingstilboda «Smaken



Aktivitetsdag Foto: Nordfjord Folkemuseum

av eple» og «Eplepressing». Kulturløypa er brukt av blant andre Nordfjord Folkehøgskule på seminardag på museet. Elevar har delteke på opplegg som «Livet i gamle dagar» og «Spinne tråden». I 2015 har det vore arrangert familiedagar, temakvelder og konsertar og utstillingsopningar med program, julemarknad og museet har og delteke på «Matamål». Kvar onsdag i sommarsesongen var det aktivitetsdagar på museet.

Kystmuseet har faste tilbod til skuleklasser med «Sildeflekking», «Båtar og leik», «Mat i gamle dagar» og «Oljeutvinninga i Nordsjøen». I tillegg har skulane fått tilbod om omvising i faste og temporære utstillingar. Det er utvikla eit eige tilbod til skuleklassar frå Vågsøy på Vågsberget.

Autolinebåten Haugefisk har fått visningskvote og har eige opplegg med den lokale skulesekken i Bremanger kommune. Den var ein synleg formidlingsarena ved den store samlinga av veteranbåtar på «Fjordsteam» i Florø i august. «Lev vel» er eit prosjekt utvikla i samarbeid med fylkeskommunen og institusjonar i kommunane, for eldre og yngre demente. Ved Vågsberget var det utarbeidd ei utstilling med tema «sildefiske», med lokal forankring. Det var også utstilling og temakveld om «Viking(g)ull, Nord-Atlantisk Sau og Ull» ved Karin Flatøy Svarstad.

Den siste temakvelden i samband med markering av grunnlovsjubileet, var utsett til 2015 då temaet var «Riksvei 1», forteljingar om dei fyrste fyra med kolbluss til i dag med elektroniske fyr, ved Jo van der Eynden. Andre temakvelder var i samarbeid med historielaget, der temaet var krigsminner og agentverksemd på kysten under krigen. Det har blitt laga nye informasjonsskilt til museumsområdet i Florø og på Vågsberget.

Nye infotavler Foto: MiSF



Musea i Sogn og Fjordane satsar no på større og meir systematisk marknadsføring, og det vil vonleg gje synlege resultat på sikt. Alle besøkande ved Sunnfjord Museum får tilbod om omvising. I publikumsundersøkinga som Musea i Sogn og Fjordane gjennomførte sommaren 2015, var det svært god respons både på mottaking, fagleg innhald, og presentasjon, like eins på vedlikehald og tilrettelegging i friluftsmuseet. Det viser at omvising er ei formidlingsform publikum set pris på. Det blir lagt vekt på å relatere livet i 1800-talstunet til aktuelle tema i samtida. Heile året har det vore ståande tilbod til barnehagar og skular i regionen. Medan vidaregåande skular i regelen får opplegg og førelesingar spissa mot linjer og aktuelle fag, har grunnskular og barnehagar innbakte aktivitetar knytte til utstillingar og tema. Museet har gjennomført ei rekkje kulturhistoriske temakvelder med godt oppmøte, fleire konsertar i samarbeid med andre og eit større jonsokarrangement ilag med lokale lag i nærmiljøet, og gjennomførte eit vellukka tredagars prosjekt med kolbrenning og blestring.

I sommarsesongen har DHS-Sogn Folkemuseum arrangert museumsonsdagar med lokale gjestekokkar som serverer kortreist tradisjonsmiddag der frivillige og museumstilsette viser tradisjonelt handverk, gardsarbeid og andre aktivitetar av ulikt slag. Museet har gjennomført 34 arrangement med ulike tema som appellerer til ulike publikumsgrupper. Museet sin strategi for å spela ei aktiv samfunnsrolle, er å tilby arrangement og utstillingar av ulikt innhald. Dette inkluderer å



ta opp samfunnsaktuelle tema. Museet tilbyr faste skuleopplegg tilpassa læreplanane og i tillegg opplegg som er tilpassa ulike behov. En har og egne pedagogiske opplegg for høgskulestudentar og innvandrargrupper. For barnehagar har ein tre faste barnehagedagar med ulike aktivitetar kvar vår.

Formidlingsopplegg Foto: DHS-SF

Sogn og Fjordane Kunstmuseum hadde ansvar for drifta av resepsjonen i Lærdal Kulturhus sommarsesongen 2015. Resepsjonstenesta omfattar dagleg drift av Sogn Kunstsenter, Norsk Villakssenter og Lærdal Turistinformasjon, og i nokon grad Lærdal Kulturhus. Auke i billett-inntekter og besøkstal skuldast dette prøveprosjektet. Ordninga var samla sett ikkje økonomisk berekraftig, og museet vurderer andre løysingar med Lærdal kommune for komande sesong.

Museet har hatt stor omvisingsaktivitet for skular og andre, og kunstgruppa og andre interesserte har fått omvising med utstillingskurator kvar søndag etter opning av ny utstilling. Gjennom året har museumseiningane fleire arrangement med ulikt innhald for ei breiare målgruppe, for på denne måten å nå ut til lokalsamfunnet. Også fagtematiske samlingar i seminarform, har vore gjennomført med relativt god oppslutning.



Frå utstillinga «Omsetjarens røyst» Foto: SFKM

Utstillingar

Nordfjord Folkemuseum har hatt 3 temporære utstillingar;

Petter Eide – jubileumsutstilling, Gunnar Slettebakken og Holvikejekta – jektefart i Nordfjord Ved Sogn og Fjordane Kunstmuseum har dei hatt ei rekkje utstillingar.

Brite Hindal: Det som har vært, skal alltid være, det som har skjedd, skal alltid skje, video 2006, 11'35'' (SFKM 1767 1/ 2). Elisabeth Mathisen: Tingene står igjen, video 2004, 15' (SFKM 1592)

Utstillinga Omsetjarens røyst, «POP- UP- utstilling» - Gruppe MIM med gjester, TEMPERAMENT, Knut Rumohr – måleri 1948 – 1998, Rekonstruerte minner - Installasjon av Morten Krohg, Ansikt til ansikt - Måleri, teikning, grafikk, fotografi, skulptur, Vestlandsutstillinga 2015 - I samarbeid med Sunnfjord Kunstlag, Stolte setuasioner – i samarbeid med Nordisk Kunstnarsenter i Dale, Kunsten å være kunst - KjARTan Slettebakk. Lyden av kunst - Ei utstilling frå Nasjonalmuseet, Mønstring 2015 – Kunst Sogn og Fjordane, The Translators Voice, Ung kuratorpris 2014: Martin Waldemeier, Sveits, FRAC/ MARCO/ SFKM.

Magne Vangsnes – 70 år, Ludvig Eikaas – Liv og verksemd, Basisutstilling: Anders Svor – Liv og verksemd og temautstilling: Fonteneprosjekt. Grafikaren Nikolai Astrup, Temautstilling: Kinck-illustrasjonar, Hans E. Kinck 150 år, Illustrasjonar av Nikolai Astrup og Torbjørn Egner. I samarbeid med Kabuso, Fellesrom - Lærdalslandskap i Hans Gjesme og Jens Hauge sin kunst.

Immateriell kulturarv

Nordfjord Folkemuseum legg gjennom året ein del av si formidling og innsamling og ved årleg vedlikehald vekt på immateriell kulturarv, ved å samle inn kunnskap til artiklar og notatar og legge inn gamle arbeidsmåtar.



Kystmuseet Foto: Espen Mills

Kystmuseet legg vekt på den immaterielle kulturarven gjennom munnleg og handlingsboren kunnskap, aktiv deltaking med smiing og bygging av leikebåtar, sildeflekking og liknande. I samband med samlingsforvaltning som inneheld ein stor samling båtar, blir det lagt vekt på forteljingar og kunnskapsformidling gjennom munnleg overføring. Kystmuseet utviklar også kunnskap om immateriell kulturarv gjennom handverk knytt til tradisjonelt handverk gjennom dagleg arbeid med restaurering av bygningar, tekniske anlegg og kulturlandskap.

Undervisnings-opplegg utvikla i samband med fartøya knytt til museet er også basert på handling og aktiv deltaking.

Gjennom heile sommaren arrangerte DHS-Sogn Folkemuseum "Museumsonsdagar", der tradisjonsberarar i ulike handverk vart inviterte til museet for å syna sine arbeidsteknikkar. Museet dokumenterer jamleg arbeidsteknikkar ved video-opptak. Norsk Kvernsteinsenter arrangerte også i år Hyllestadseminaret. Denne gongen var tema «Korleis tek vi vare på tradisjonelt steinhandverk?» og medarrangør var Nidaros Domkirkes Restaureringsarbeider frå Trondheim. Bortsett frå teoretiske innlegg om bevaring av steinhandverk som eit eksempel for immateriell kulturarv, blei det også praktiske demonstrasjonar av steinhandverk. Sunnfjord Museum hadde 1814-prosjektet «Kle skapar folk» som hovudutstilling også i 2016. Plassen tillet ikkje parallelle utstillingar, men det vart knytt fleire spesialtema til den ståande utstillinga slik at fleire sider ved den historiske klesskikken kunne belysast.

Universell utforming

Med unntak av Kunstmuseet og Norsk Reiselivsmuseum, er det ingen avdelingar i MiSF som fyller krava til universell utforming etter forskriftene. Dei kulturhistoriske avdelingane har store utfordringar med å tilpasse friluftsavdelinga og legge til rette for personar med nedsett funksjonsevne, men avdelingane melder at dei legg til rette så langt råd er. Ingen av museumsavdelingane har teksta med blindeskrift, og berre ei avdeling har teleslynge. MiSF praktiserer ordninga med følgjekort.

Den Kulturelle Skulesekken og Den Kulturelle Spaserstokken

Nordfjord Folkemuseum er med i det lokale utvalet for DKS i Gloppen, og har faste opplegg «Film i sekken» og «Båt i Gloppen», samt vore på institusjonsbesøk Hornindal omsorgssenter.

3. BESØKSTAL 2015

MiSF nyttar felles rapporteringsskjema for besøkande med utgangspunkt i føringane om publikumsregistrering frå museumsseksjonen i Norsk kulturråd. Avdelingane rapporterer kvar månad til administrasjonen. Omlegging av registreringskriteria var eit nødvendig grep fordi historisk hadde avdelingane ulike måtar å registrere publikum på. Det har m.a. ført til at besøkstala ved dei kulturhistoriske avdelingane er vesentleg lågare enn registreringane frå tidlegare år. Samanlikna med besøkstala for 2014 som hadde ein nedgang på 2,6 % i høve 2013, har det i 2015 vore positiv auke i besøkstala ved Nordfjord Folkemuseum, DHS-Sogn Folkemuseum, Sogn og Fjordane Kunstmuseum og Norsk Kvernsteinsenter. Kystmuseet i Sogn og Fjordane og Sunnfjord Museum har hatt nedgang i besøkstala for 2015, samanlikna med besøkstala i 2014.

Det totale besøkstalet for 2015, viser ein auke på 20,7 %. Hovudforklaringa til den store auken er at Sogn og Fjordane Kunstmuseum hadde driftsansvar for Norsk Villakssenter i Lærdal sesongen 2015. Publikum som berre nyttar musea sine kafétilbod og friluftsområda til rekreasjon, er ikkje registrert i besøksstatistikken.

Besøk (sum alle gr.)	2010	2011	2012	2013	2014	2015
DHS - Sogn Folkemuseum	39 800	51 000	19 131	14 512	13 774	13.810
Kystmuseet i Sogn og Fj.	11 600	8 800	8 474	9 003	9 837	7.875
Nordfjord Folkemuseum	10 900	9 200	6 765	7 795	7 716	9.352
Sunnfjord Museum	15 100	13 000	8 959	9 679	9 123	8.576
Sogn og Fj. Kunstmuseum	21 700	20 100	19 994	18 476	16 695	28.512
Norsk Kvernsteinsenter	-	-	-	793	977	2.403



Jonsokfeiring Foto: Sunnfjord Museum

4. OPNE PUBLIKUMSARRANGEMENT 2015

Kystmuseet i Sogn og Fjordane

26.februar	Temakveld: Fortellinger om Kystnorge, «Riksveg nr. 1 – Eit lite land langt mot Nord» ved Jo van der Eynden
12.mars	Temakveld: Krigsminner, i samarbeid med Flora Historielag
20.mars	Utstillingsopning: Fotoutstilling av David Bowen og Jørn Veberg, samarbeid m/Flora Kunstlag
8.mai	Utstillingsopning: Skulpturutstilling av Hjalmar Lothe, samarbeid med Flora kunstlag.
11.mai	Konsert: Koret Sangglede og eit seniorkor frå Gudbrandsdalen, LEV VEL, prosjekt.
20.mai	Aktivitetsdag: Florø Barneskule
6.juni	Kystkulturdag: Vågsberget
20.juni	Opent hus: St.Hans Feiring, Vågsberget
1.juli	Utstillingsopning: Foto av Rune Nylund Larsen, Fyr langs norskekysten.
6.-9.august	Åpen båt, Haugefisk; Fjordsteam Florø
23.august	Gudsteneste, Vågsberget
6.september	Kystdag: samarbeid med 4H
20.november	Utstillingsopning; Keramikk, smykker, grafikk/teikning. Samarbeid med Floa Kunstlag
27.november	Utstillingsopning og temakveld: «Viking(g)ull», foredrag ved Karin F.Svarstad, Vågsberget.
10.desember	Presentasjon: Manusforfatter Rosenlund presenterer filmprosjektet om «Agentane ved Roska», samarbeid med Flora Historielag.

Nordfjord Folkemuseum

28.jan	Utstillingsopning - Petter Eide
24.feb	Årsmøte Nordfjord sogelag
11.mar	Utstillingsopning – Slettebakken
27.mai	Lunsjforedrag
04.jun	Eid husflidslag
15.jun	Roseklubben
1.jul - 5.aug	Museumsonsdagar kvar onsdag med aktivitetar og opne verkstadar i friluftsmuseet.
10.jul	Bluegraskonsert
23.jul	Landslagssamling
15.aug	Ørstad Sogelag
02.sep	Ope felemakarverkstad
26.sep	Matamål
7-8.okt	Haustferie aktivitet
13.nov	Kulturnatt
22.nov	Kveldssete Sogelaget
05.des	Julemarknad

Sunnfjord Museum 2015

15.jan	Norsk bunadssaum frå Ghana v/Agnete Sivertsen
17.-18.feb	Kortreist vinterferie. Aktivitetstilbod.
19.mars	Ekteskapstradisjonar i Sunnfjord v/Yngve Nedrebø
19.april	Strikk og snakk v/Gerd Nesbø og Gunnhild Systad
16.-17.april	Workshop. Lærarstemna i Sogndal v/Oddbjørg Hjelmeland og Brynhild Slaatto
21.april	Jonsokfeiring m. brureferd. Samarbeid m/Sunde Grendelag og 4H
29.juni	I see rivers. Nora Konstanse, Eline Brun m/fleire.
2.- 3.juli	Barnekonsertar – Ut på tur! Samarbeid med Førdefestivalen og Barnas Turlag
26.juli	Olsokpreike med kyrkjekaffi. Samarbeid m/Førde kyrkjekontor
21.-23.aug	Jarnutvinning. Arbeidsseminar m/Stein Dale og Jostein Espelund
3.sept	Allsong og folketonar. Samarbeid med Eldreprosjektet
12.-13.sept	Husflidmesse. Samarbeid m/Midtre Sunnfjord Husflidslag
25.-27.sept	Brikkevevkurs v/Sonja Berlin
6.-7.okt	Kortreist haustferie. Aktivitetstilbod
15.okt	Nord-atlantisk sau og ull v/Karin F.Svarstad. Samarbeid med Midtre Sunnfjord Husflidslag

Norsk Kvernsteinsenter

25.26. april	Hyllestadseminar. "Korleis tek vi vare på tradisjonelt steinhoggarhandverk?"
20.juni	Kvernsteinsmarknad
22.-26.juni	Handverkskurs for barn
22.-23.juni	Nålebindingskurs
13.september	KULTURKVERNA. Foredrag med Henrik Høberg og familie om Fiji-øyane
20.september	Kulturminnedagen
3.oktober	Kurs i vikingleikar
11.oktober	KULTURKVERNA. Foredrag med Fridtjov Urdal
15.november	KULTURKVERNA. Countrymusikk med Nils R. Sandal
5./6./12./13.des.	Juleverkstad

De Heibergske Samlinger – Sogn Folkesmuseum

20.januar	Samarbeid med Senioruniversitetet
29.februar	Samarbeid med Sogndal Bygdekvinneleg. Tema: Grunnlovsjubileet
16.-20.februar	Vinterferieaktiviteter
18.februar	Samarbeid med Senioruniversitetet: Tema: Med bærekraft mot klimaendringar
15.mars	Kafekonsert i samarbeid m/ Oddbjørn Ramstad, Norunn Songlag
19.mars	Samarbeid med Senioruniversitetet: Der ingen skulle tru at nokon kunne bu m/ Arve Uglum
25.mars	Handarbeidskafe: samarbeid med Sogn bunadsnettverk. Tema: Hodnhuva
4.april	Konsert på Elvhaug i samarbeid med Kulturskolen i Indre Sogn
11.april	Konsert på Elvhaug
14.april	Samarbeid med Senioruniversitetet
21.april	Samarbeid m/ Senterpartiet i Sogndal. Tema Norsk matproduksjon m/ Trygve S. Vedum
6.mai	Samarbeid m/ Senioruniversitetet. Tema: til fots langs pilgrimsvegane i Spania
20.mai	Hagekveld. Samarbeid med Sogn Jord og Hagebruksskule, Sogndal Hagelag m.fl.
17.juni-26.8	Museumsonsdag: kvar onsdag i sommarferien tradisjonsmiddag og husflid/handverk
13.september	Familiedag. Tema: Mat
16.september	Samarbeid med Senioruniversitetet; Nye og gamle landsmenn, og utfordringar for begge gr.
30.september	Handarbeidskafe. Samarbeid m/ Sogn Bunadsnettverk. Tema: Sognevotten
31.oktober	Slektsforskar dagen. Samarbeid med DIS
15.november	Konsert i samarbeid med Sogndal Trekkspelklubb
17.november	Senioruniversitetet. Tema: Songar med rot i Sogn og Fjordane
25.november	Samarbeid med Sogndal og Kaupanger Trekkspelklubb: Medåsprogram
2. desember	Samarbeid med Senioruniversitetet: Frank Aarebrot
14. og 16. des.	Førjulskveld m/hesteskys, nisse på Vigdalsloftet, sal av risgraut m.m

Sogn og Fjordane Kunstmuseum

10. januar	Konsert Kafé Sobra
31. januar	Utstillingsopning: Vestlandsutstillinga 2015, i samarbeid med Sunnfjord Kunstlag
11.februar	Open dag i museet m/ omvisning
21. februar	Bokkafé Kafé Sobra
14. mars	Konsert kulturskolen
21. mars	Utstillingsopning: STOLTE SETUASJONER i samarbeid med NKD- Dale
25. april	Kunsten å vere kunst – KJARTan Slettemark
17.mai	Open dag
28.mai	Konsert Førde Kammerkor med engelsk gjestekor
30.juni	Konsert kulturskolen
5.juli	Konsert Førde internasjonale folkemusikkfestival
29.august	Utstillingsopning: Lyden av kunst – Ei utstilling frå nasjonalmuseet
26. september	Utstillingsopning: MØNSTRING 2015 – Kunst Sogn og Fjordane
31. oktober	Utstillingsopning: THE TRANSLATORS VOICE – Martin Waldemeier, Sveits Frac/Marco/SFKM
7. november	Utstillingsopning: Magne Vangnes
7. november	Konsert Good Time Charlie

5. ÅRSREKNESKAPEN 2015

Resultatrekneskap for 2015

Stiftinga Musea i Sogn og Fjordane

	Note	2015	2014
Salsinntekt		3 815 507	2 187 045
Driftstilskot	4	51 585 272	45 890 302
Inntekter prosjekt	6	9 630 974	2 453 666
Annan driftsinntekt		1 263 608	1 014 698
Sum driftsinntekter		66 295 361	51 545 711
Varekostnad		-1 251 524	-1 399 765
Utstillingskostnader m.m		-7 463 783	-1 913 281
Lønskostnad	1,11	-32 836 995	-29 623 343
Avskr. varige driftsmidl./immaterielle eigendelar	2	-235 100	-420 380
Andre driftskostnader	1,8	-25 447 735	-15 837 012
Sum driftskostnader		-67 235 137	-49 193 781
Driftsresultat		-939 776	2 351 930
Inntekter på andre investeringar		0	0
Annan renteinntekt		754 942	978 746
Annan finansinntekt		36 809	44 539
Sum finansinntekter		791 751	1 023 285
Annan rentekostnad		-9 122	-7 748
Annan finanskostnad		-12 721	-4 782
Sum finanskostnader		-21 843	-12 530
Netto finans		769 908	1 010 755
Årsresultat		-169 869	3 362 685
Overføringar			
Overføringar til/frå annan eigenkapital		-169 869	3 362 685
Sum overføringar og disponeringar		-169 869	3 362 685

Balanse pr. 31. desember 2015

Stiftinga Musea i Sogn og Fjordane


EIGEDELAR	Note	2015	2014
Anleggsmidler			
Varige driftsmidler			
Installasjonar NRM	2	277 000	308 000
Inventar, verktøy, kontormaskiner og liknande	2	866 000	1 070 100
Sum varige driftsmidler		1 143 000	1 378 100
Finansielle anleggsmidler			
Investeringar i aksjar og andelar		186 530	186 530
Andre fordringar	7	816 665	933 331
Sum finansielle anleggsmidler		1 003 195	1 119 861
Sum anleggsmidler		2 146 195	2 497 961
Omløpsmidlar			
Varer		535 000	738 000
Sum varer		535 000	738 000
Fordringar			
Kundefordringar		783 159	813 664
Andre fordringar	10	2 925 004	1 291 288
Sum fordringar		3 708 163	2 104 953
Bankinnskot, kontantar og liknande	5	28 404 006	30 019 618
Sum bankinnskot, kontantar og liknande		28 404 006	30 019 618
Sum omløpsmidlar		32 647 169	32 862 571
Sum eigedelar		34 793 364	35 360 532

Balanse pr. 31. desember 2015

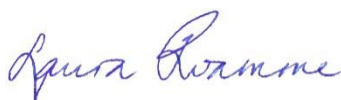
Stiftinga Musea i Sogn og Fjordane

EIGENKAPITAL OG GJELD	Note	2015	2014
Eigenkapital			
Innskoten eigenkapital			
Grunnkapital	3	100 000	100 000
Sum innskoten eigenkapital		100 000	100 000
Opptent eigenkapital			
Annan eigenkapital		18 922 009	19 091 878
Sum opptent eigenkapital		18 922 009	19 091 878
Sum eigenkapital	3	19 022 009	19 191 878
Gjeld			
Kortsiktig gjeld			
Leverandørgjeld		6 117 879	1 926 386
Skyldige offentlege avgifter		2 119 627	2 005 181
Annan kortsiktig gjeld	9	4 650 893	3 631 479
Pågående prosjekt	6	2 882 956	8 605 609
Sum kortsiktig gjeld		15 771 355	16 168 655
Sum gjeld		15 771 355	16 168 655
Sum eigenkapital og gjeld		34 793 364	35 360 532

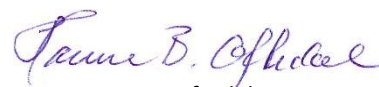
Stiftinga Musea i Sogn og Fjordane
Sandane, 23.02.2015



Harry Mowatt
Styreleiar



Laura Kvamme
Nestleiar



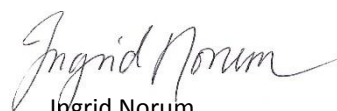
Hanne B. Oftedal
Styremedlem



Olve Grotle
Styremedlem



Arild Hartmann Eriksen
Styremedlem



Ingrid Norum
Styremedlem



Steinar Evebø
Styremedlem



Inge Bent Arnestad
Direktør

Notar til rekneskapen 2015

Stiftinga Musea i Sogn og Fjordane

Rekneskapsprinsipp

Årsrekneskapen er sett opp i samsvar med rekneskapslova og god rekneskapsskikk i Noreg for små føretak. Følgjande rekneskapsprinsipp er lagde til grunn:

Generelle inntekts- og kostnadsføringsprinsipp

Inntekter er resultatført når den er opptent. Utgifter samanstillast og kostnadsførast samstundes med dei inntekter som utgiftene kan relaterast til.

Utgifter som ikkje kan relaterast direkte til inntekter vert kostnadsførte når dei påløper.

Hovudregel for vurdering og klassifisering av eigedelar og gjeld.

Eigedelar bestemt til varig eige eller bruk, er klassifisert som anleggsmidlar.

Andre eigedelar er klassifisert som omløpsmidlar.

Fordringar som skal tilbakebetalast innan eit år er klassifisert som omløpsmiddel.

Ved klassifisering av kortsiktig gjeld er tilsvarande kirterier lagde til grunn.

Anleggsmidlar vert vurderte til innkjøpskost, men vert nedskrivne til verkeleg verdi når verdifallet vert rekna som ikkje forbigåande.

Anleggsmidlar med avgrensa økonomisk levetid vert avskrivne planmessig.

Omløpsmidlar vurderast til lågaste av innkjøpskost og verkeleg verdi.

Stiftinga eig ei kunstsamling som ikkje er balanseført.

Konsolidering

Stiftinga Musea i Sogn og Fjordane vart stifta 14.01.2009, og har overtatt drifta av fylgjande museum:

Stiftinga De Heibergske Samlinger – Sogn Folkemuseum

Stiftinga Kystmuseet i Sogn og Fjordane

Stiftinga Sogn og Fjordane Kunstmuseum

Sunnfjord Museum

Nordfjord Folkemuseum

Stiftinga Norsk Kvernsteinsenter

- Drifta av Norsk Kvernsteinsenter er overteken av Stiftinga Musea i Sogn og Fjordane

frå 01.01.2013, og alle eigedelar og gjeld samt anna eigenkapital er frå same dato overført.

I 2010 blei Stiftinga Norsk Reiselivsmuseum registrert som fusjonert med Dei Heibergske Samlinger.

Etter avtalen mellom Dei Heibergske Samlinger og Stiftinga Musea i Sogn og Fjordane,

vart delar av verdiane overført til Stiftinga Musea i Sogn og Fjordane.

Verdien er tilført eigenkapitalen pr 01.01.2010 med Kr 493.170,-.

Notar til rekneskapen 2015

Stiftinga Musea i Sogn og Fjordane

Note 1 – Tilsette, godtgjersle, mv.

Lønnskostnad	2015	2014
Løn	25 531 183	23 286 915
		2 935
Arbeidsgjevaravgift	3 221 797	767
		2 776
Pensjon	3 483 702	271
Andre personalkostnader	600 313	624 390
Sum	32 836 995	29 623 343
Antall årsverk	57	53

Stiftinga er pliktig til å ha tenestepensjonsordning etter lov om obligatorisk tenestepensjon, og har pensjonsordning som stettar krava i denne lova.

Ytingar til leiande personar	Dagleg leiar	Styret
Løn dagleg leiar	813 478	186 325
		4
Andre ytingar	46 971	887
Sum	860 449	191 212
Revisor	2015	2014
Revisjon	94 061	85 785
Andre revisjonsrelaterte tenestar	11 151	23 938

Note 2 – Anleggsmidlar

	Installasjonar	Uteområde	Inventar	Sum
	NRM	SUM	utstyr	
Innkjøpskost 01.01	308 000	79 337	3 605 563	3 992 900
Avgang i året				0
Tilgang i året				0
Innkjøpskost 31.12	308 000	79 337	3 605 563	3 992 900
Samla ordinære avskrivningar	31 000	79 337	2 739 563	2 849 900
Bokført verdi 31.12	277 000	0	866 000	1 143 000
Årets ordinære avskrivningar	31 000	0	204 100	235 100
Levetid	10 år	5 år	5 år	
Avskrivingsmetode	Lineær	Lineær	Linær	

Notar til rekneskapen 2015

Stiftinga Musea i Sogn og Fjordane

Note 3 – Spesifikasjon egenkapital.

Stiftarar	SUM
Sogn og Fjordane fylkeskommune	50 000
Nordfjord Folkemuseum	10 000
Sunnfjord Museum	10 000
Sogn og Fjordane Kunstmuseum	10 000
Kystmuseet i Sogn og Fjordane	10 000
De Heibergske Samlinger-Sogn Folkemuseum	10 000
SUM	100 000

Spesifikasjon egenkapital.	Stiftings- kapital	Anna eigenkapital	Sum eigenkapital
Eigenkapital 01.01	100 000	19 091 878	19 191 878
Årets resultat		-169 869	-169 869
Eigenkapital 31.12	100 000	18 922 009	19 022 009

Note 4 – Driftstilskot

	2015	2014
Statstilskot	32 817 250	27 206 000
Fylkestilskot	13 977 000	14 494 610
Kommunetilskot	4 765 397	4 189 692
Gåveforsterkning KUD	25 625	
Sum:	51 585 272	45 890 302

Note 5 – Bundne bankinnskot

Av innestående i bank er kr. 1.156.510 bundne skattetrekksmidlar.

Notar til rekneskapen 2015

Stiftinga Musea i Sogn og Fjordane

Note 6 – Prosjekt i arbeid

Stiftelsen mottok årleg tilskot. Midlar gjevne til bestemte prosjekt blir avsett i rekneskapen og resultatført når dei vert brukt, eventuelt overskot/underskot vert belasta drifta og ikkje vist i nota.

Prosjektnamn	Prosj.nr.	Avd	Saldo 01.01	Motteke	Brukt	Saldo 31.12
Foto Jølster		1	250 155			250 155
Båtmagasinet felles	1315	1	235 390			235 390
Grunnloven 200 år	1814	1	22 183		22 183	0
Sum avdeling 1			507 728	0	22 183	485 545
Holvikejekta	2017	2	100 000	28 750	8 511	120 239
Klimastyring	2018	2		500 000	500 000	0
Sum avdeling 2			100 000	528 750	508 511	120 239
Vamråk	3021	3	127 913		58 685	69 228
Lisetbua	3022	3	19 827			19 827
Langebua	3041	3	43 393		43 393	0
Holvik skule	3043	3	20 000			20 000
Betongskade KSF	3045	3	909 775	1 000 000	1 499 546	410 229
Høgskulelauget	3046	3	140 886			140 886
Kystøkologisk avd.	3048	3	21 982			21 982
Veg Brendøya	3300	3	245 347		207 034	38 313
NVE midlar	3450	3	10 000			10 000
Haugefisk 2015	3467	3		280 000	280 000	0
Vågsberget interiør	3464	3	17 530		2 152	15 378
Vågsberget hovedhus	3465	3	30 588			30 588
Sjøbua Vågsb. Del 2	3466	3	96 670		49 364	47 306
Sum avdeling 3			1 683 911	1 280 000	2 140 174	823 737
Driftstilskot stat	4054	4	100 000			100 000
Tekstilkonservering	4055	4	27 265			27 265
Mostien	4057	4	59 517			59 517
Gåver kto 2987		4	5 000			5 000
Fauskefondet	4058	4	44 747			44 747
Turskilt SUM	4059			94 200		94 200
Sum avdeling 4			236 529	94 200	0	330 729
Elvhaug	5917	5	255 026	52 951	62 399	245 578
Video båtbygging	5920	5	46 925			46 925
Bygg Reiselivsmuseum/utstilling	5926	5	4 762 774	88 000	6 466 768	-1 615 994
Fjordmuseum	5927	5	45 643			45 643
Kulturlandskap museum	5928	5	154 484		2 813	151 671
Naturfag glede/nytte	5933	5	21 291			21 291
Tidsakse	5936	5	8 692			8 692
Slusken fortel	5937	5	174 240			174 240
Digital reiselivshistorie	5940	5	131 542	300 000	73 285	358 257
NRM uførutsette kostnader	5943	5		1 049 750		1 049 750
Sum avdeling 5			5 600 617	1 490 701	6 605 265	486 053
Geologien som verdiskapar	7016	7	-159 831	514 672	354 841	0
Utviklingsprosjekt	7017	7	636 653			636 653
Sum avdeling 7			476 822	514 672	354 841	636 653
Sum totalt			8 605 607	3 908 323	9 630 974	2 882 956

Notar til rekneskapen 2015

Stiftinga Musea i Sogn og Fjordane

Note 7 - Lån til Kvikne's Hotel AS

Stiftinga har ytt lån til Kvikne's Hotel AS den 14.02.2008 på kr. 1.750.000,-
Lånet skal nedbetalast over 15 år med ein rentesats på 3% p.a.
Det er ikkje stilt trygd for lånet. Restsaldo pr. 31.12.2015 er kr.816 664 ,-

Note 8 - Andre driftskostnader

	2015	2014
Fraktkostnader	145 554	64 108
Kostnader lokal	8 546 492	5 208 036
Leige av driftsmidler	533 722	642 899
Inventar, utstyr etc.	4 025 286	3 252 019
Reparasjon/vedlikehald	7 150 949	2 561 442
Revisjon, rekneskap, konsulent	1 273 473	1 041 391
Kontorkostnader	761 323	779 254
Bilkostnader	171 015	72 533
Reisekostnader	1 114 847	1 112 865
Marknadsføringskostnader	911 650	460 076
Andre driftskostnader	813 424	642 389
SUM KOSTNADER	25 447 735	15 837 012

Note 9 - Annan kortsiktig gjeld

	2015	2014
Skyldig løn	5 528	
Påløpte feriepengar	2 738 323	2 526 361
Andre påløpte kostnader	1 833 267	1 025 785
Skuldig BHK avgift	58 206	57 786
Skuldig kunst i kommisjon	14 661	14 953
Gåvekort/kasse	5 981	6 594
Vidarefakturerte kostnader prosj.	-5 073	-
	4 650 893	3 631 479

Note 10 - Andre fordringar

	2015	2014
Utestående tilskot frå kommunar	154 500	249 140
Utestående tilskot frå geologiprojektet	-	-48 811
Til gode meirverdiavgift	1 586 134	507 799
Forskotsbetalte kostnader	1 184 370	583 960
Øvrige postar		-800
	2 925 004	1 291 288

Notar til rekneskapen 2015

Stiftinga Musea i Sogn og Fjordane

Note 11 – Pensjonsforsikringar

Stiftinga Musea i Sogn og Fjordane er pliktig til å ha tenestepensjonsordning etter lov om obligatorisk tenestepensjon, og har pensjonsordning som stettar krava i denne lova. Stiftinga har ytelsesbasert pensjon for sine tilsette, som medfører ein framtidig forpliktelse. Denne forpliktelsen er ikkje balanseført i rekneskapen.

	2015	2014
Tal personer som er med i ordninga	56	51
Årets betalte premie til pensjonsordningen	3 979 285	3 218 506

Vidare har selskapet gjennom ordninga i KLP opparbeidd eit premiefond:

	2015	2014
Saldo 01.01.	307 997	325 755
Innbetalt i året	405 860	16 480
Avkastning i året	415 171	44 977
Overført frå gammal avtale	13 572	1 462 101
Brukt av fondet i driftsåret		-1 541 316
Saldo 31.12.	1 142 600	307 997

Avdelingsrekneskap for 2015

Stiftinga Musea i Sogn og Fjordane

(runda ned til næraste 1000)

AVDELINGAR *)	1 ADM	2 NFM	3 KSF	4 SUM	5 DHS-SFM	6 SFKM	7 NKS	MiSF Samla
Drift inntekter/kostn.								
Salsinntekt		160	126	267	959	2 087	212	3 815
Driftstilskot	7 347	5 344	6 992	4 609	14 715	10 367	2 182	51 559
Anna driftsinntekt		678	2 215	135	6 893	670	327	10 920
Sum driftsinntekter	7 348	6 183	9 334	5 012	22 568	13 125	2 721	66 295
Varekostnad								
	0	78	131	104	6 279	1 897	222	8 715
Driftsresultat	7 348	6 104	9 202	4 907	16 289	11 228	2 499	57 580
Lønskostnad								
	4 411	3 533	4 620	3 743	9 367	5 710	1 449	32 836
Avskr.driftm./imatr.eige	13	6	37	29	51	97	0	235
Andre driftskostnader	3 641	3 217	5 223	794	6 152	5 660	757	25 447
Sum driftskostnader	8 066	6 758	9 881	4 566	15 571	11 468	2 206	58 519
Driftsresultat	-717	-653	-678	340	717	-239	292	-939
Finans inntekter/kostn.								
Annan renteinntekt	791	0	0	0	0	0	0	791
Annan rentekostnad	12	5	0	0	1	2	0	21
Netto finans	779	-5	0	0	-1	-2	0	769
Årsresultat	61	-659	-679	340	716	-242	292	-169

<i>SAMLA DRIFTSRESULTAT DRIFTSAVD.(før netto finans)</i>	<i>-221</i>
<i>RESULTAT FELLESADMINISTRASJON(før netto finans)</i>	<i>-717</i>
<i>Samla driftsresultat (før netto finans)</i>	<i>-939</i>
<i>SUM RENTER</i>	<i>769</i>

*) Avdelingar

1 Administrasjon, 2 Nordfjord Folkemuseum, 3 Kystmuseet i Sogn og Fjordane, 4 Sunnfjord Museum

5 De Heibergske Samlinger-Sogn Folkemuseum, 6 Sogn og Fjordane Kunstmuseum og 7 Norsk Kvernsteinsenter

Til styret i Stiftinga Musea i Sogn og Fjordane

MELDING FRÅ REVISOR

FRÅSEGN OM ÅRSREKNESKAPEN

Vi har revidert årsrekneskapen for Stiftinga Musea i Sogn og Fjordane som viser eit underskot på kr 169 869. Årsrekneskapen er samansett av balanse per 31. desember 2015, resultatrekneskap for rekneskapsåret avslutta per denne datoen, og ei beskriving av vesentlege rekneskapsprinsipp som er nytta og andre noteopplysningar.

Styret og dagleg leiar sitt ansvar for årsrekneskapen

Styret og dagleg leiar er ansvarleg for å utarbeide årsrekneskapen og for at den gir eit rettvisebilete i samsvar med rekneskapslova sine regler og god rekneskapskikk i Noreg, og for slik intern kontroll som styret og dagleg leiar finn nødvendig for å gjere det mogleg å utarbeide ein årsrekneskap som ikkje inneheld vesentleg feilinformasjon, korkje som følge av misleg framferd eller feil.

Revisor sine oppgåver og plikter

Oppgåva vår er, på grunnlag av revisjonen vår, å gi uttrykk for ei meining om denne årsrekneskapen. Vi har gjennomført revisjonen i samsvar med lov, forskrift og god revisjonsskikk i Noreg, medrekna International Standards on Auditing. Revisjonsstandardane krev at vi etterlever etiske krav og planlegg og gjennomfører revisjonen for å oppnå tryggande sikkerheit for at årsrekneskapen ikkje inneheld vesentleg feilinformasjon.

Ein revisjon inneber utføring av handlingar for å innhente revisjonsbevis for beløpa og opplysningane i årsrekneskapen. Dei valde handlingane avheng av revisors skjønn, mellom anna vurderinga av risikoane for at årsrekneskapen inneheld vesentleg feilinformasjon, anten det skuldast misleg framferd eller feil. Ved ei slik risikovurdering tar revisor omsyn til den interne kontrollen som er relevant for stiftinga si utarbeiding av ein årsrekneskap som gir eit rettvisebilete. Føremålet er å utforme revisjonshandlingar som er formålstenlege etter tilhøva, men ikkje å gi uttrykk for ei meining om effektiviteten av stiftinga sin interne kontroll. Ein revisjon omfattar også ei vurdering av om dei rekneskapsprinsippa som er nytta er formålstenlege og om rekneskapsestimata som er utarbeidde av leiinga er rimelege, samt ei vurdering av den samla presentasjonen av årsrekneskapen.

Vi meiner at innhenta revisjonsbevis er tilstrekkeleg og formålstenleg som grunnlag for konklusjonen vår.

Konklusjon

Vi meiner at årsrekneskapen er avgjeven i samsvar med lov og forskrifter og gir eit rettvisebilete av den finansielle stillinga til Stiftinga Musea i Sogn og Fjordane per 31. desember 2015 og av resultatata for rekneskapsåret som vart avslutta per denne datoen i samsvar med rekneskapslova sine regler og god rekneskapskikk i Noreg.

UTSEGN OM ANDRE TILHØVE**Konklusjon om årsmeldinga**

Basert på revisjonen vår av årsrekneskapen slik den er omtala ovanfor, meiner vi at opplysningane i årsmeldinga om årsrekneskapen, føresetnaden om at drifta skal halde fram og at framlegget om dekning av tap er konsistente med årsrekneskapen og er i samsvar med lov og forskrifter.

Konklusjon om registrering og dokumentasjon

Basert på revisjonen vår av årsrekneskapen slik den er omtala ovanfor, og kontrollhandlingar vi har funne nødvendige etter internasjonal standard for attestasjonsoppdrag (ISAE) 3000 «Attestasjonsoppdrag som ikkje er revisjon eller forenklet revisorkontroll av historisk finansiell informasjon», meiner vi at leiinga har oppfylt plikta si til å sørge for ordentleg og oversiktleg registrering og dokumentasjon av stiftinga sine rekneskapsopplysningar i samsvar med lov og god bokføringsskikk i Noreg.

Konklusjon om forvaltning

Basert på revisjonen vår av årsrekneskapen slik den er omtalt ovanfor, og kontrollhandlingar vi har funne nødvendige etter internasjonal standard for attestasjonsoppdrag (ISAE) 3000 «Attestasjonsoppdrag som ikkje er revisjon eller forenklet revisorkontroll av historisk finansiell informasjon», meiner vi at stiftinga er forvalta i samsvar med lov, stiftinga sitt føremål og vedtektene elles.

Førde, 23. februar 2016
Deloitte AS



Leif Kilnes
statsautorisert revisor

6. BUDSJETT 2016

Budsjett for 2016 (mot resultat 2015)

Stiftinga Musea i Sogn og Fjordane

	BUDSJETT 2016	(Resultat 2015)
Salsinntekt	5 077 951	3 815 508
Annan driftsinntekt, prosjekt m.m	860 544	10 920 207
Driftstilskot	54 302 720	51 559 647
Sum driftsinntekter	60 241 215	66 295 362
Varekostnad	2 909 426	8 715 307
Utstillingskostnader m.m		
Lønskostnad	34 337 623	32 836 994
Avskr. varige driftsmidl./immaterielle eigendelar	851 156	235 100
Andre driftskostnader	22 648 008	25 447 737
Sum driftskostnader	60 746 213	67 235 138
Driftsresultat	-504 998	-939 776
Annan renteinntekt	509 000	791 751
Annan finansinntekt		
Sum finansinntekter	509 000	791 751
Annan rentekostnad	4 002	21 844
Annan finanskostnad		
Sum finanskostnader	4 002	21 844
Netto finans	504 998	769 907
Ordinært resultat	0	-169 869
Årsresultat	0	-169 869



Foto: Espen Mills , SUM, DHS-SF