

# ÅRSMELDING 2016

Stiftinga Musea i Sogn og Fjordane





GRAFISK DESIGN: INNHOLDSPARTNER™



Med 40 000 besøkende vart utstillinga «Nikolai Astrup – Painting Norway» i Dulwich Picture Gallery i London ein kjempesuksess. Fleire av dei grafiske verka i utstillinga var lånt ut frå MiSF/Sogn og Fjordane Kunstmuseum. Dronning Sonja, som opna utstillinga, er her saman med kulturminister Linda Hofstad Helleland. Foto: Dulwich Picture Gallery

## STIFTINGA MUSEA I SOGN OG FJORDANE

Organisasjonsnummer: NO 994 179 136 MVA  
 Adresse: Gota 16, 6823 Sandane  
 Nettside: www.misf.no  
 Styreleiar: Harry Mowatt  
 Direktør: Inge Bent Arnestad

Framsidedeilete og bilete på neste side er frå ein aktivitetsdag på Sunnfjord Museum. Aktivitetsdagar i musea er populære tiltak for barn og vaksne. «Kort-reist ferie» er også gode tilbod for foreldre som ikkje utan vidare kan ta fri i dei ulike feriedagane i skulen. Fleire museumsavdelingar har i samarbeid med lokale aktørar, godt tilrettelagte aktivitetar for dei besøkande. Foto: MiSF/SuM

1. Årsmelding frå styret	04
2. Fagleg aktivitet i museumsavdelingane	10
2.1 Fornying/samfunnsrolle og fleirkultur	10
Strategimål: Museet skal vere fagleg oppdatert og ha vilje og evne til å utvikle seg i takt med endringane i samfunnet.	
2.2 Forvaltning av samlingane	12
Strategimål: Museet skal vere eit viktig samfunnsminne, gjennom systematisk å samle inn, bevare og gjere tilgjengeleg materielle og immaterielle minne for noverande og framtidige generasjonar	
2.3 Forsking og kunnskapsutvikling	17
Strategimål: Skape betre fagleg grunnlag for innsamling, dokumentasjon og formidling gjennom forskning og kunnskapsutvikling.	
2.4 Formidling	18
Strategimål: Alle avdelingane i museet skal vere gode møteplassar, formidle kunnskap og gje spennande opplevingar til publikum og brukarar i alle aldrar.	
3. Besøkstal 2016	24
4. Opne publikumsarrangement 2016	26
5. Årsrekneskapen 2016	30
6. Revisjonsmelding	36
7. Budsjett 2017	39

# 1. ÅRSMELDING FRÅ STYRET

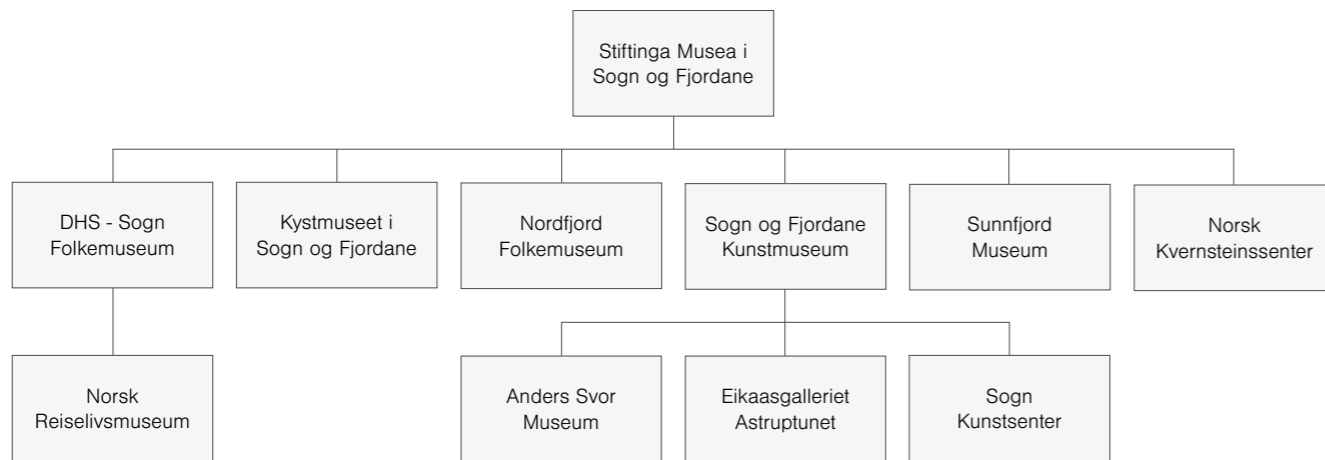
## ORGANISERING OG STIFTINGA SINE OPPGÅVER

Stiftinga Musea i Sogn og Fjordane vart oppretta på bakgrunn av sentrale føringar og som følgje av den statlege museumsreforma. (St.meld. nr. 22 (1999-2000)/ Kjelder til kunnskap og oppleving).

Musea i Sogn og Fjordane vart stifta 14. januar 2009 med ein stiftingskapital på kr.100.000, fordelt med kr. 50.000 på Sogn og Fjordane fylkeskommune og kr. 10.000 på kvar av dei andre stiftarane: DHS-Sogn Folkemuseum, Kystmuseet i Sogn og Fjordane, Nordfjord Folkemuseum,

Sogn og Fjordane Kunstmuseum og Sunnfjord Museum.

I 2012 vedtok styret i Musea i Sogn og Fjordane å ta inn Stiftinga Norsk Kvernsteinsenter, med verkstad f.o.m. 2013.



## RÅDET

Forutan stiftingsstyret skal det, i flg. stiftingsvedtektene, vere eit råd for det konsoliderte museet. Rådet er sett saman av representantar frå eigarstyra, fylkeskommunen, vertskommunane, region-

råda, Høgskulen i Sogn og Fjordane og BKSF (Biletkunstarane i Sogn og Fjordane).

Sogn og Fjordane fylkeskommune vel styreleiar og eit styremedlem med personlege

vara. Rådet vel tre medlemmer med personlege vara. To medlemmer med personlege vara, vert valde av dei tilsette.

Etter rådsmøtet 27.04.2016, har styret vore samansett av:

VALDE AV SOGN OG FJORDANE FYLKESKOMMUNE:		
Styremedlem:	Harry M. Mowatt, leiar	Leirvik i sogn
Varamedlem:	Hilde Kvamsås Aa	Eikefjord
Styremedlem:	Laura Kvamme, nestleiar	Fjærland
Varamedlem:	Erland Fagermoen	Balestrand
VALDE AV RÅDET:		
Styremedlem:	Arild Hartman Eriksen	Dale i Sunnfjord
Varamedlem:	Vidar Grønnevik	Florø
Styremedlem:	Olve Grotle	Førde
Varamedlem:	Hege Lote	Sandane
Styremedlem:	Hanne Oftedal	Sandane
Varamedlem:	Anders Ryssdal	Sandane

VALDE AV DEI TILSETTE:		
Styremedlem:	Ingrid Norum	Jølster
Varamedlem:	Ole Fredskild	Kaupanger
Styremedlem:	Steinar Evebø	Sandane
Varamedlem:	Bjørn Fjellheim	Florø

## STYRET

Styret har leia stiftinga si verksemd i samsvar med vedtekter, lover, regelverk og avtaler elles.

Styret har også sett til at verksemda i meldingsåret har vore drive i samsvar med hovudintensjonane i museumsreforma og dei retningslinjer som er gjevne i tilsegnsbrev fra offentlege styresmakter.

Stiftinga Sogn og Fjordane Kunstmuseum har sendt søknad til Lotteri og Stiftings-tilsynet om å bli fusjonert med Stiftinga Musea i Sogn og Fjordane.

Det har vore handsama 42 styresaker i meldingsåret.

## ADMINISTRASJONEN

Administrasjonen i Musea i Sogn og Fjordane har i tillegg til direktør, hatt 4,3 stillingar, medrekna nyoppretta stilling som personalkonsulent frå 01.01.2016.

Administrasjonen er lokalisert i nye og godt tilrettelagde kontor ved Nordfjord Folkemuseum på Sandane.

## STØRRE OPPGÅVER/PROSJEKT

I meldingsåret har det vore arbeid med å legge til rette for ei felles museumsfagleg utvikling, sikre driftsgrunnlaget og utvikle god leiing og økonomistyring.

Det har vore arbeid aktivt med fleire større oppgåver og prosjekt:

- Nye driftsavtaler og driftstilskot med kommunane
- Ferdigstilling og opning av Norsk Reiselivsmuseum i Balestrand
- Fellesmagasin for MiSF / Utbygging av Sunnfjord Museum
- Slutføre utbetring av betongskaden på Kystmuseet i Sogn og Fjordane
- Slutføre oppgradering av klima-

anlegg på Nordfjord Folkemuseum

- Kartleggings- og utviklingsprosjekt på Astruptunet, Sogn og Fjordane Kunstmuseum
- Plan for utvikling av Norsk Kvernsteinsenter
- Vurderingar omkring nye driftseiningar
- Felles sikringsplan
- Kartlegging og evaluering av faste utstillingar og publikumsareal
- Rekruttering nye tilsette

## NYE DRIFTSAVTALER OG DRIFTS-TILSKOT MED KOMMUNANE

Sogn og Fjordane fylkeskommune sa i januar 2014 opp tidlegare driftsavtaler med Musea i Sogn og Fjordane og kommunane i fylket, og vedtok å redusere driftstilskotet frå og med 2015 med 2,6 mill. i perioden 2015-2017. Ei arbeidsgruppe sett ned av KS Sogn og Fjordane har saman med museet arbeid for å få på plass nye driftsavtaler og driftstilskot gjeldande frå 01.01.2017.

## NYTT MUSEUMSBYGG FOR NORSK REISELIVSMUSEUM

Norsk Reiselivsmuseum flytta inn i det nye museumsbygget i Balestrand i 2015. Arbeidet med ferdigstilling av utstillingane og byggetekniske forhold, vart slutført april 2016. Norsk Reiselivsmuseum vart offisielt opna den 29.04.2016.

## FELLESMAGASIN FOR MISF/ UTBYGGING AV SUNNFJORD MUSEUM

Musea i Sogn og Fjordane har store utfordringar i høve magasinkapasitet og det hemmar avdelingane i arbeidet med samlingsforvaltning.

Det har dei seinare åra vore arbeid med ulike løysingar for magasin med utgangspunkt i eksisterande bygg. Styret i Musea i Sogn og Fjordane vedtok i desember 2016 å kjøpe eit eksisterande fabrikkbygg

i på i overkant av 4500 m<sup>2</sup> til bruk som fellesmagasin for landbruksgjenstandar og maskiner, store museumsobjekt og båtar. Skisseprosjektet "Kløften" (Bystrup Arkitekter og Designere) for utbygging av Sunnfjord Museum med nærmagasin, fellesmagasin for dei mest verdifulle og sårbare gjenstandane og kunstmagasin, er i 2016 gjennomarbeidd for kostnadsreduserande tiltak i samband med søknad om offentlig finansiering.

## KYSTMUSEET I SOGN OG FJORDANE/ UTBETRING AV BETONGSKADE

Utbetningsarbeidet av betongskadane på dei to administrasjonsbygga var fullfinansiert i 2014. Arbeidet med detaljprosjektering, anbudsinnhenting og kontraktskriving var fullført sommaren 2015. Utbetningsarbeidet starta hausten 2015 og vart slutført hausten 2016. Samla prosjektkostnader er berekna til i underkant av 6,8 mill. inkl. mva.

## NORDFJORD FOLKEMUSEUM/ OPPGRADERING KLIMAANLEGG

Oppgradering av eksisterande klimaanlegg vart slutført første halvår 2016. Samla prosjektkostnader er 2,9 mill. inkl. mva.

## SOGN OG FJORDANE KUNSTMUSEUM/ AVDELING ASTRUPTUNET

Astruptunet ved Sandalstrand i Jølster er med i ei registrerings- og bevaringsstudie. Prosjektet blir gjennomført i regi av Sparebankstiftelsen DNB i samarbeid med Jølster kommune og Musea i Sogn og Fjordane. Første steg i prosessen er ei historisk skildring av hagen og forslag til ein plan for bevaring. Landskapsarkitekt og hagehistorikar Ingeborg S. Mellgren Mathiesen i firmaet Arkadia Landskap, er engasjert for å gjennomføre registreringar, kjeldegransking og dokumentasjonsarbeid. Dette arbeidet skal etter planen vere avslutta første halvår 2017.

**PLAN FOR UTVIKLING AV NORSK KVERNSTEINSENTER**

Sommaren 2016 vart firmaet Groenlandbasel engasjert for å utarbeide eit konsept for korleis Kvernsteinsparken kan sjå ut i framtida.

Utgreiinga syner korleis Kvernsteinparken kan byggast ut og utviklast med utgangspunkt i parken med spor etter steinbrotsdrifta og dei 4 grindbygga som er på området.

**VURDERINGAR OMKRING NYE DRIFTSEININGAR**

Musea i Sogn og Fjordane inngjekk intensjonsavtale med Stiftinga Måløyraidsenteret i 2013. Dei to stiftingane vil i 2017 avklare om Måløyraidsenteret kan verte ei driftseining frå om med driftsåret 2018. I 2015 løyvde Kulturdepartementet 2,0 mill. kroner til investeringar for etablering av Måløyraidsenteret og 0,6 mill. til drift av senteret. Tilskota er kanalisert gjennom museet. Søknad om investeringsmidlar frå Sogn og Fjordane fylkeskommune vart imøtekome i 2016.

**KARTLEGGING OG EVALUERING AV FASTE UTSTILLINGAR OG PUBLIKUMSAREAL**

I meldingsåret vart det i samarbeid med ekstern kompetanse, gjennomført ei kartlegging av dei faste utstillingar og publikumsareal ved dei kulturhistoriske musea. Resultatet frå denne kartlegginga vil verte brukt i det vidare arbeidet med å vidareutvikle gode tilbod til våre besøkande.

**SIKRINGSPLAN**

Musea i Sogn og Fjordane har i 2016 fått tildelt midlar frå Norsk Kulturråd og Stiftelsen UNI til utarbeiding av felles sikringsplan, dette arbeidet skal starte våren 2017.

**REKRUTTERING NYE TILSETTE**

Musea i Sogn og Fjordane har i meldingsåret rekruttert 10 nye medarbeidarar; 4 handverkarar, 3 formidlarar, ein sekretær, ein avdelingsleiar og ein seniorrådgjevar museumsfag i nyoppretta stilling.



Her står to forventningsfulle jenter i kø for å få prøve ut korleis korn kan bli til mjøl på handkverna i Kvernsteinparken. Ein reiknar med at i Noreg vart handkverna avløyst av bekkverkerna i mellomalderen. Handkverna gjekk likevel ikkje i gløymeboka, ho levde vidare som reiskap til husbruk i fleire hundre år. Foto: Espen Mills



Norsk Reiselivsmuseum i Balestrand vart offisielt opna 29. april 2016, og er det einaste museet av sitt slag i Norden. Statssekretær Himanshu Gulati som opna den nye utstillinga på museet, «Reiseliv i Noreg», kunne deretter stille lokala til disposisjon for Musea i Sogn og Fjordane v/styreleiar Harry M. Mowatt. Foto: MiSF/NRM



Bilete t.h.: Norsk Reiselivsmuseum er teikna av Askim og Lanto arkitekter. Det spektakulære bygget er skore ut i grunnfjellet, noko som er ein attraksjon i seg sjølv, og spesielle utstillingslokale med store estetiske kvalitetar. Nominerte til Statens byggeskikkpris, heidersprisen som blir gitt til bygg som medverkar til å «heve, fornye og utvikle den allmenne byggeskikken», og seinare vore nominert til fleire prisar. Foto: MiSF/NRM



Nordfjord Folkemuseum er det yngste av dei tre folkemusea i MiSF. Museet har 45 bygningar som er flytta til museet frå bygdene rundt om i Nordfjord. Friluftsavdelinga syner korleis nordfjordingane levde og livnærte seg ut frå naturgrunnlag og tradisjon. I 2016 hadde museet tilbod om faste omvisingar to gonger om dagen i hovudsesonen. Foto: Espen Mills

**DRIFT**

**FORDELING AV OFFENTLEGE DRIFTSTILSKOT**

Offentleg tilskot til ordinær drift av Musea i Sogn og Fjordane i 2016, fordelte seg slik:

Statstilskot	kr 34 300 000,-	68 %
Fylkestilskot	kr 15 589 000,-	28 %
Kommunetilskot	kr 5 347 482,-	10 %
Sum	kr 55 236 482,-	

Staten er den største tilskotsytaren, og har lagt inn føresetnaden om at regionen dekkjer 40 % av det samla offentlege driftstilskotet.

I 2014 gjorde Sogn og Fjordane fylkeskommune vedtak om å endre sin prosentdel frå 31 til 25 av det regionale driftstilskotet, utan at kommunane har auka sin prosentdel frå 9% til 15%. Fylkestilskotet i 2015 er vidareført, slik at det regionale driftstilskotet ikkje er redusert i år 2016.

**ØKONOMI OG DRIFT**

Framlagt rekneskap for 2016 syner eit årsresultat på kr. 1.802.144,- som vert avsett til fri eigenkapital og oppsparte prosjektmidlar. Likviditeten er god. Føresetnaden for framhald av drifta er til stades og dette er lagt til grunn i årsrekneskapen.

**BUDSJETT 2017**

Styret har vedtatt eit budsjett for året 2017 i balanse og vil arbeide etter det.

**ÅRSVERK OG LIKESTILLING**

Stiftinga hadde i 2016 til saman 50,3 årsverk, av desse var 44 årsverk fast tilsette fordelt på 26 kvinner og 25 menn. Direktør er mann og 6 avdelingsdirektørar er kvinner. I styret er det 3 kvinner og 4 menn.

**ARBEIDSMILJØ**

Musea i Sogn og Fjordane vart IA-bedrift i 2014. I 2016 har museet hatt 1 person i arbeidspraksis gjennom NAV. Det har ikkje vore registrert personskadar i 2016 og sjukefråveret var på 1,79%. Arbeidsmiljøet i stiftinga er tilfredsstillande.

Det skal gjerast tekniske forbetringar og bygningsmessige tiltak for å betre dårlege arbeidsforhold og inneklima for dei tilsette ved Sunnfjord Museum.

**YTRE MILJØ**

Stiftinga si verksemd forureinar ikkje det ytre miljøet i nemneverdig grad.

**BESØKSTAL**

Samla besøkstal i meldingsåret var 64.028 besøkande, som er ei auke på 2.946 (+4,8%). Av dette utgjorde betalande besøkande 26.277 som er 41% av samla besøk.

**OPPSUMMERING**

2016 har vore eit godt driftsår for Musea i Sogn og Fjordane med høg aktivitet.

Styret vil her få nytte høve til å takke alle tilsette, eigarstyra i avdelingane, valde representantar i museets styrande organ, samt offentlege og private tilskotsytarar, samarbeidspartar, lag og organisasjonar og frivillige for godt utført arbeid og konstruktivt samarbeid, til beste for Musea i Sogn og Fjordane.

Sandane, 15. februar 2017

Harry Mowatt  
Styreleiar

Laura Kvamme  
Nestleiar

Hanne Oftedal  
Styremedlem

Olve Grotle  
Styremedlem

Arild Hartmann Eriksen  
Styremedlem

Ingrid Norum  
Styremedlem

Steinar Evebø  
Styremedlem

Inge Bent Arnestad  
Direktør



Fleire av musea leiger inn husdyr i sommarhalvåret. Dyra er til stor glede for dei besøkande og kan gjere eit godt arbeid i skjøtsel av kulturlandskapet. Her må det vere dei tre bukkane Bruse som har funne vegen til museumssetra der dei har tenkt å gjere seg feite. Foto: MiSF/SuM

## 2. Fagleg aktivitet i museumsasvdelingane

Strategiplan for Musea i Sogn og Fjordane, «Innsikt i fortid – utsikt til framtid», er styringsverktøyet som skal sikre målretta og effektiv drift av museet, både som organisasjon og på avdelingsnivå. Strategiplanen definerer museet sine roller og oppgaver på generell basis ut frå gjeldande nasjonale og internasjonale retningslinjer. Vidare definerer den mål, delmål og tiltak for ulike tema.

Kulturdepartementets tilskotsbrev for 2016 har følgjande mål (utdrag);

*”Samfunnsrolla eller samfunnsoppdraget åt musea ligg i å utvikla og formidla kunnskap om korleis menneska forstår og samhandlar med omgjevnaden. I dette ligg stor fagleg fridom og samstundes utfordringar for musea med å definera kva som er relevant og viktig i eit samfunns-perspektiv. Dette er eit fagleg kjerne-spørsmål som musea til kvar tid må vurdera og konkretisera. Musea skal ha ei fagleg fri stilling som gjev handlings-rom for å stilla kritiske spørsmål om både fortida og notida. Dette krev armlengds*

*avstand til offentlege styresmakter.”*

### 2.1 FORNYING/SAMFUNNSROLLE OG FLEIRKULTUR

Strategimål: Museet skal vere fagleg oppdatert og ha vilje og evne til å utvikle seg i takt med endringane i samfunnet.

Musea i Sogn og Fjordane har som delmål å motivere til utvikling på alle nivå i museumsdrifta og spele ei aktiv samfunnsrolle. Det å ta opp samfunns-

aktuelle tema i lokalsamfunnet er eitt av tiltaka for å nå ut til nye målgrupper og ta del i samfunnsdebatten.

Musea i Sogn og Fjordane har engasjert seg i utfordringane musea har i arbeidet med å ta vare på og forvalte dei kulturhistoriske bygningane på bakgrunn av klimaendringane som set tydelege spor. Tre avdelingar i MiSF har deltatt i prosjektet «Felles innsats for å møte klimaendringane» som er utført på oppdrag for dei nasjonale museumsnettverka Byggnettverket og Handverks-nett. Prosjektet er støtta av Norsk Kulturråd. Tilsette i MiSF har vore informantar undervegs i prosjektperioden.

**Norsk Reiselivsmuseum** flytta inn i nytt museumsbygg sommaren 2015. Bygget som er eigd av Statsbygg, vart offisielt opna for publikum 29. april 2016. Fram til opninga arbeidde ein med utvikling og ferdigstilling av nye faste utstillingar, tilpassa museumsbyggets spesielle arkitektur. Utstillingane som i stor grad er basert på digital teknologi har vore knytt opp mot eit treårig utviklingsprosjekt «Digital reiselivshistorisk formidling», støtta av Norsk Kulturråd.

**DHS-Sogn Folkemuseum** arbeider med fornying av dei faste utstillingane. Første del av ny landbruksutstilling opna i 2016. Dei har også fokus på å nå ut til ikkje-etniske nordmenn og ivareta den fleirkulturelle dimensjonen i verksemda. I meldingsåret arrangerte dei dagseminar retta mot kommunale sakshandsamarar som jobbar med kulturminne-, bygge- og plansaker. Målet var å sette søkjelys på kva «verktøykasse» ein har til rådvelde når det gjeld å ta vare på lokale kulturminne. Museet samarbeidde med SF fylkeskommune, Sogndal kommune, Fortids-minneforeininga i SF.

**Nordfjord Folkemuseum** har arbeidd spesielt med fornying i forholdet samling – publikum. Museet har hatt fokus på nasjonale minoritetar og innvandrarak gjennom utstilling og arrangement. Utstillinga «Ja takk begge deler. Musikk og nasjonale minoriteter» profilerte musikk og historier til nasjonale minoritetar.

**Sunnfjord Museum** har fokus på Kultur – museum – omsorg; Samarbeid med

den kommunale helsesektoren om tilbod til dagsenter for demente som gjennom året deltok på ei rekkje spesielt tilrettelagde besøk på museet, og med løpande oppfølging av styringsgruppa. Museet har også engasjert seg i det museale klimaprojektet i regi av Norsk Kulturråd og har hatt stor nytte av å utveksle erfaringar og synspunkt med kollegaer.

**Kystmuseet i Sogn og Fjordane** har engasjert seg i «Lev-Vel» - eit pilotprosjekt i samarbeid med Flora kommunen og fylkeskommunen der det vert lagt til rette for tilbod til dagsenter for demente som gjennom året deltok på ei rekkje spesielt tilrettelagde besøk på museet, og med oppfølging av styringsgruppa. Museet har også samarbeidd med Flora kommune sin rusomsorg, der det å restaurere ein av museet sine båtar blir meningsfylt arbeid.

**Norsk Kvernsteinsenter** tok i 2015 initiativ til eit utviklingsprosjekt for Kvernsteinsparken, og har arbeidd vidare med utformingskonseptet, finansieringssøk og realisering i 2016.

Kvernsteinsbrota i Hyllestad står på UNESCO si tentative verdsarvliste. I 2015 avgjorde verdsarvkomiteen at nominasjonen må omarbeidast. I 2016 har det ikkje skjedd noko med saka.

**Faglege museumsnettverk** Museumsreforma byggjer på tre hovudpremissar:

- lokal forankring
- regional konsolidering
- nasjonal nettverksbygging

Eit overordna mål er at alle musea som får statlege driftstilskot, skal delta i utvikling og drift av nasjonale nettverk. Nettverka skal legge til rette for rasjonell arbeidsdeling og samordning, motverke konkurrerande overlappning for dermed å sikre fagleg samanheng og god ressursutnytting.

Musea i Sogn og Fjordane v/DHS – Sogn Folkemuseum og i samarbeid med Høgskulen i Sogn og Fjordane, er ansvarleg for drift og koordinering Det nasjonale museumsnettverket for kulturlandskap. Nettverket har to undergrupper: Hageforum og museumsbønder.

I 2016 hadde nettverket sitt årlege nettverksmøte i Oslo på Norsk Folkemuseum/Bygdø Kongsgård. I tilknytning til nettverkssamlinga, var det lagt inn ein fagdag på Naturhistorisk museum på Tøyen med emnet forvaltnings- og skjøtelsesplaner. Nettverket arrangerte også ein fagtur til Romania seinare på året.

### Musea i Sogn og Fjordane deltar i følgjande nasjonale nettverk:

- Nasjonalt museumsnettverk for fiskeri og kystkultur - Fiskerinetverket
- Nasjonalt museumsnettverk for bygg - Byggnettverket
- Nasjonalt museumsnettverk for kulturlandskap «Nettverket har som mål å skape møteplasser for samarbeid og utvikling, og ta vare på kulturlandskapa som har viktig natur- og kulturhist. verdi.» (St.m 49 2008-2009 Framtidas museum)
- Nasjonalt museumsnettverk for kunst, arkitektur og design - Kunstnettverket
- Nasjonalt museumsnettverk for magasin og bevaring
- Nasjonalt museumsnettverk for samtids-historie - Samtidsnettverket

### Andre nettverk/samarbeidspartar:

- Museumsforbundets seksjon for formidling / seksjon for kunst / seksjon for leiing
- Foreningen Norske Kunstsentre
- Nasjonalt nettverk for kvernsteins-kommunane
- Vestlandsk nettverk for «Reiseliv i Industriens Vugge» (ERIH)
- Nettverk om Kystpilegrimsleia
- Klonarkiv for frukt ved Norsk Genressursenter (Nordfjord Folkemuseum har eplehage med gamle fruktsortar)
- Samarbeidsavtale med NVEs Museumsordning (Nordfjord Folkemuseum samarbeider med NVEs Museumsordning)
- Partnerskapsavtale med Firda vidaregåande skule og realfagsenteret – Newtonrommet (Nordfjord Folkemuseum nyttar anlegget aktivt i formidlinga)

### Interne uformelle nettverk i MiSF:

- Formidlargruppa
- Forvaltningsgruppa
- Handverkargruppa
- Leiargruppa

## 2.2 FORVALTNING AV SAMLINGANE

**Strategimål: Museet skal vere eit viktig samfunnsminne, gjennom systematisk å samle inn, bevare og gjere tilgjengeleg materielle og immaterielle minne for noverande og framtidige generasjonar.**

Samlingsforvaltning er ein kjerneaktivitet i museumsarbeidet og inneber å ha kontroll og oversikt. Musea i Sogn og Fjordane har fokus på forvaltning. Arbeidet med samlingane er gitt prioritet og vert utført i tråd med statens føringar og tilbakemeldingar. Eitt av tiltaka i strategiplanen er å utarbeide ein overordna forvaltningsplan som vil legge føringar for arbeidet ute i avdelingane. Planarbeidet vil bli sett i gong i 2017 så snart formalitetane forut sjølve planprosessen er på plass.

Musea i Sogn og Fjordane forvaltar over 122.000 gjenstandar, fordelt på kulturhistoriske, naturhistoriske og kunsthistoriske objekt, 2 flytande farkostar, 143 båtar som ligg på land og 174 kulturhistoriske bygg med ei samla grunnflate på om lag 14.000 m<sup>2</sup>.

Til saman er 13 av desse bygningane som er plasserte på Sunnfjord Museum, DHS - Sogn Folkemuseum og Kystmuseet i Sogn og Fjordane, automatisk freda eller vedtaksfreda. Fotosamlinga har passert 63 000 fotografi. Museet forvaltar også levande samlingar, 161 dekar kulturlandskap og 22 dekar hageanlegg. I tillegg kjem arkiv og kjeldesamlingar.

### SAMLINGANE / TILVEKST OG AVHENDING

Kulturdepartementet har gitt musea i oppdrag å fornye og utvikle verksemda også innanfor samlingsforvaltning. Det vert forventat at musea tar ei aktiv samfunnsrolle der ein legg til rette for å kunne ta nødvendige grep som kan gi god balanse mellom tilvekst, ivaretaking og avhending. Musea har både kunnskap og kompetanse til å gjere medvitne val og underbygge faglege vurderingar for kva som skal takast vare på for ettertida.

Musea i Sogn og Fjordane har i seinare år vore restriktive med inntak til samlingane. Avdelingane arbeider kontinuerleg med å tilvekstføre gjenstandar, fotografere og registrere dei i Primus. Det vert også arbeidd med å rette opp tidlegare registreringar og konvertere manuelle gjenstandskatalogar inn i den digitale gjenstandsbasen.

**DHS-Sogn Folkemuseum.** I 2016 katalogiserte museet 28 nye gjenstandar. Arbeidet med å fotografere tidlegare katalogisert materiale, har halde fram. Museet arbeider kontinuerleg med å konvertere manuell gjenstandskatalog inn i den digitale gjenstandsdatabasen. Det er registrert 250 gjenstandar frå Svein Vold sine katalogar, og samtidig er det også retta opp 35 tidlegare registreringar. Det er oppdatert katalogopplysningar på 290 gjenstandar på Sogn Fjordmuseum.

**Nordfjord Folkemuseum.** Det er tatt inn 134 gjenstandar, hovudsakleg tekstil, julepynt og bestikk frå tidleg 199-tal. Det er avhenda 418 objekt (inkludert ikkje registrerte objekt). 347 gjenstandar har fått påført plassering, 582 er fotografert og 337 er publiserte på Digitalt Museum. Pr. 31.12.2016 har NFM 13566 digitalt registrerte gjenstandar.

Det er gjennomført opprydding i system og fornying av prosedyrar for samlingsforvaltninga. Over 200 større landbruksreiskap i samlinga har blitt gjennomgått og identifisert, reingjort, fotografert og registrert. Plogane er no samla, merkt og ordna. Det er i tillegg gått gjennom ei stor mengd restansar med 1900-tals drakt.

**Sunnfjord Museum.** Museet har tilvekstført 11 757 nr. Av desse er 10 411 registrerte i Primus, 6 616 er i Digitalt Museum der museet berre legg gjenstandar med foto.

**Fauskesamlinga.** I mange år har museet oppbevart fotosamlinga (foto, negativar, glasplater) etter fotograf Olai Fauske (1887-1944). Museet har også fått inventar frå atelieret, ordrebøker m.m. I eit samarbeidsprosjekt mellom

Sunnfjord Museum og Fylkesarkivet i Sogn og Fjordane (2016-2017) og med stønad frå Norsk Kulturråd, vert negativar, bedriftsarkiv og gjenstandar digitaliserte, registrerte med kontekstopplysningar og gjort tilgjengelege på Digitalt Museum og Arkivportalen. I meldingsåret vart 968 foto publiserte. Facebook er nytta aktivt i arbeidet med å samle inn og registrere opplysningar til bileta.

### Kystmuseet i Sogn og Fjordane.

Museet har inntaksstopp av gjenstandar utanom det som komplimenterer museet si samling innafor vårt faglege ansvarsområde. Museet utførte følgjande oppgåver i kunstnarheimen Jotun: Rydda og pakka inn kunstverk. Skanna, registrert og arkivert foto, brev, dokument og anna arkivmateriale. Tekstilsamlinga vart gjennomgått og delar vart fullført med utfyllande registrering i Primus og fotografert. Tekstilmagasinet vart pussa opp og ominnreidd for betre plassutnytting.

**Sogn og Fjordane Kunstmuseum.** Om lag 1020 registreringsnummer av samlinga til kunstmuseet vart ferdigregistrert i Primus hausten 2016. Arbeidde med fotografering av samlinga.

332 registreringsnummer frå Astrup-samlinga, vart registrert i Primus. Det vart fotografert 125 nye nummer. 188 registreringsnummer vart gjort tilgjengeleg med foto på Digitalt Museum.

Skulpturar frå Gjesmesamlinga er flytta over frå kjellaren i rådhuset til magasinet i Sogn Kunstsenter.

### Bevaring og konservering

MiSF har ikkje eigne tilsette med formell kompetanse innan konservering, men har over tid tileigna seg god realkompetanse i preventiv konservering.

Ved Sogn og Fjordane Kunstmuseum har ein eigen kompetanse i å konservere og restaurere maleri. Kjøp av ekstern konserveringstenester frå etablerte fag-institusjonar, er elles i tråd med strategiplanen og sentrale føringar.

### SIKRING

Fem av museumsavdelingane har sikringsplanar. Alle sikringsplanar vert lagt inn i eit nettbasert styringsprogram for oppfølging av internkontroll, før godkjenning. Sikringstilløva for musea sine gjenstandssamlingar varierer frå gode og sikra i nærmagasinet, for dei avdelingane som har det, til lite tilfredsstillande.

Med unntak av ei avdeling, er det er montert alarmanlegg i alle administrasjons- og utstillingsbygg. Med tanke på publikum sin ferdsel i musea sine uteområder, er det gjennomført fleire tryggingstiltak i steinbrotlandskapet i Hyllestad og i Jølet på Nordfjord Folkemuseum.

### Digitalisering

Målet er at alle samlingsdata i Musea i Sogn og Fjordane etter kvart skal publisert digitalt. Fotosamlingar som er digitaliserte, vert lagt ut på felles fotobase for Sogn og Fjordane.

Arbeidet med å konvertere gamle manuelle gjenstandskatalogar inn i den digitale gjenstands-basen har halde fram i 2016. DHS-Sogn Folkemuseum sin digitale bok-katalog er også tilgjengeleg på internett. Enkelte publikasjonar er digitalisert og er tilgjengeleg på Dei digitale gjenstandskatalogane er tilgjengeleg på internett via Digitalt Museum.

### Kulturhistoriske bygningar og uteområda

Dei kulturhistoriske musea i Sogn og Fjordane har fokus på god forvaltning av dei kulturhistoriske bygningane. Med 174 bygg i samlinga, er det store vedlikehaldsoppgåver i MiSF. Utanom generelt vedlikehald, har avdelingane hatt ulike restaureringsoppgåver og bygningsreparasjonar. Forvaltning av uteområda krev også vedlikehald gjennom året. Friluftsmusea arbeider m.a. med å tilføre fleire kulturlandskapselement som historiske plantar og nyttevekstar til bruk i formidlinga.

DHS-Sogn Folkemuseum har i 2016 hatt ei vakant handverkarstilling og med det mindre ressurs å sette inn i bygningsvernet. Det vart montert ny dør til Opptunløva,

og Melheimhuset vart måla. Kjellaren i bustadhuset i Eide vart støtta opp, som følgje av at bakveggen hadde begynt å sige fram. På prestegardsbygningen var det utgliding av sperre, og her vart det gjort eit betydeleg arbeid for å trekke saman framveggen. I Balestrand vart inngangsdørene til Cooperhuset og Kaihuset restaurert, også framsida på Kaihuset.

**Nordfjord Folkemuseum** skifta tak på Sætastova og reparerte glaskarmar på Sydneshuset. Do frå Davik fekk ny dør på grunn av rote. Fire antikvariske hus (Sydnes, Austrheim, Singer og Kandal) er vaska utvending. I tilknytning til vadmålstampa er det bygd grue og montert jerngryte til oppvarming av vatten til bruk i formidling. Det er også laga til ein bålplass som kan brukast av publikum etter avtale. Avdelinga har ansvar for vedlikehald og drift av eplehagen med gamle fruktsortar som er klonarkiv for frukt ved Norsk Genressurs-senter.

**Sunnfjord Museum** fekk gjort vedlikehaldstiltak på fleire bygningar (tak, takrenner, kledning, oppretting). Det er lagt vekt på å bruke kvalitetssikra og kortreist trevirke og tradisjonelle teknikkar.

Oppfølging av planen for kulturlandskapet på husmannsplassen har hatt høg prioritet. Dei arbeider planmessig med vedlikehald av bygningar og kulturlandskap, inkludert kultur- og naturstien som fekk tilført midlar til eit større skiltprosjekt (sjå meir under Fornyning).

### Kystmuseet i Sogn og Fjordane

avdekte så store skader på eit planlagt restaureringsprosjekt at bygget vart tatt ned for å byggast opp igjen. Måling av to bygg i Florø og krevjande vedlikehald på sjøbu med oppsett av stilas i sjø. Sjøbua på Vågsberget i Vågsøy kommune fekk stormskade, og krisetiltak og sikring vart utført før ein seinare på året utbeta skadane.

I Kalvåg, Bremanger kommune, vart det utført arbeid etter vasslekkasje på Vamråk sildesalteri. MiSF fekk tilsegn om midlar frå Stiftelsen UNI til sikring av

fundamentet på Lisethbua.

### Norsk Kvernsteinsenter

Det er Riksantikvaren ved fylkeskonservatoren i Sogn og Fjordane som er øvste ansvarlege for bevaring og forvaltning av steinbrotlandskapet i Hyllestad. Kvernsteinlandskapet er 27 km<sup>2</sup>, 10% av arealet til Hyllestad kommune. I praksis er MiSF v/Kvernsteinsenteret, ein viktig forvaltar av landskapet, i samarbeid med kommunen og fylkeskommunen.

### SFKM - Astruptunet

Musea i Sogn og Fjordane v/SFKM, samarbeider om rehabilitering av Astruptunet. Arbeidet utviklar seg positivt i samarbeid med Jølster kommune og Sparebankstiftinga DnB. Undersøkingar i samband med ein rekonstruksjon av Astrup sin hage kom i gang i 2015 og vil strekke seg over fleire år. Museet ønskjer etter kvart å kome i gang med ny registrering av dei kulturhistoriske samlingane og gjere forbetringar i formidlingstilbodet. Jølster kommune ønskjer å leggje til rette for betre parkering og tilkomst.

### Fartøyvern

MiSF fekk også i 2016 tilskot til autolinebåten Haugefisk gjennom avtale mellom Bremanger kommune og Riksantikvaren sin SAVOS-ordning. Slipping og pågåande restaureringsarbeid vart utført. Båtane på museumsområdet i Florø, ligg i rubbhall og ute under telt. Slitasjen frå vær og vind er stor og båtar må stadig sikrast og reparerast. Ein ny båt er blitt innlemma i samlinga.

Holvikejekta er den siste bevarte lastebåten av sitt slag. MiSF har hatt fleire møte med Gloppen kommune om vidare framdrift kring eit formidlings- og bevaringsbygg. Hardanger Fartøyvernssenter har laga rapport om bevaringsverdien og mogelege konserveringstiltak. Både Norsk Kulturråd og Nasjonalt jektemuseum/Nordlandsmuseet var på synfaring i meldingsåret.



Avdelingsdirektør Anne Kristin Moe og Gunnar Eldjarn frå Tromsø Museum – Universitetsmuseet (UiT) om bord i Holvikejekta/Nordfjord Folkemuseum, juli 2016. Foto: MiSF/NMF



Skilting på museum kan vere ei utfordring for friluftsmusea med tanke på at dei ikkje skal vere skjemma i museumslandskapet, men samtidig skal dei vere gode vegvisarar for dei besøkande. Sunnfjord Museum har vore medviten ved val av skiltutforming, som er etter internasjonal standard. Foto: MiSF/SuM



Born i full sving med eit byggesett på Sunnfjord Museum. I byggeskikk-undervisninga, får elevane ein teoretisk forberedelse før oppsetting av eitt grindbygg og eitt tømra hus. Museet har lagt til rette for at skuleklassar skal forstå meir av korleis ulike byggekonstruksjonar heng saman. Formidlingsopplegget er kalla «I eige hus – byggeskikk.» Foto: MiSF/SuM



Husmannsplassen på Sunnfjord Museum var i Movika lenge før museet vart etablert. Den gongen var namnet Pladsen Movig, i dag vert bustadhuset kalla for Plasstova. Sist sommar vart kledning på endeveggen av Plasstova skifta. Foto: MiSF/SuM





Kystmuseet har utfordringar med forvaltning av store bygg lokalisert i fleire kommunar i regionen. Utfordringane er ikkje blitt mindre med auka klimaendringar. MiSF har deltatt i det nasjonale prosjektet «Felles innsats for å møte klimautfordringane». Her er ein i gong med reparasjon av taket på Lisethbua i Kalvåg i Bremanger. Foto: MiSF/KSF



Elevar ved Eid vidaregåande skule, vg 2/Interiør og utstilling, laga historisk interiørutstilling på Nordfjord Folkemuseum våren 2016. Utstillinga hadde form av «tiitteskåp» og tekstplakatlar med eit stilhistorisk innhald av ulike tidsepokar for interiør. Foto: MiSF/NFM



Kystmuseet brukar autolinebåten MS Haugefisk aktivt i formidlinga, m.a. gjennom den kommunale DKS i Bremanger. Båten blei tidlegare brukt til banklinefiske i Nordsjøen. Båten har fått tildelt «fritidsfiske -visningskvote» som m.a. vert brukt i undervisningsføremål. Her vert det vist korleis tradisjonelt linefiske vert gjort på ein autolinebåt. Foto: MiSF/KSF

### 2.3 FORSKING OG KUNNSKAPS-UTVIKLING

**Strategimål: Skape betre fagleg grunnlag for innsamling, dokumentasjon og formidling gjennom forskning og kunnskapsutvikling.**

I strategiplanen til Musea i Sogn og Fjordane er forskning og kunnskapsutvikling vurdert som ein viktig del av det faglege arbeidsområdet. Forsking og kunnskapsutvikling er eit nødvendig fagleg grunnlag for innsamling, dokumentasjon og formidling og skal sikrast gjennom auka forskings-samarbeid, både i museumsnettverket og mellom musea og forskingsmiljøa.

Ikkje alle avdelingar har egne forskingsprosjekt, men deltek i samarbeidsprosjekt med andre museum og nettverk.

I Musea i Sogn og Fjordane føregår det heile tida kunnskapsutvikling i arbeidet med samlingane.

**DHS – Sogn Folkemuseum** har i mange år hatt eit nært samarbeid med Høgskulen

i Sogn og Fjordane som i 2017 endra namn til Høgskulen på Vestlandet (HVL). I samarbeid med høgskulen har museet starta opp eit langsiktig forskingsprosjekt på Haukåsengi på museet. Det er lagt ut fastruter der ein skal sjå på vegetasjonen i ein lenger tidsperiode. I starten vil det vere å samle inn data, men på sikt skal dette analyserast. Prosjektet er m.a. støtta av fylkesmannen i Sogn og Fjordane.

**Sunnfjord Museum** er vertsinstitusjon for ein amerikansk doktorstipendiat som arbeider med identitetsskapande aktivitetar blant innvandrarar.

**Norsk Kvernsteinsenter** starta eit kunnskaps- og utviklingsprosjekt i 2016 i Kalkomnprosjektet som er finansiert av Riksantikvaren. Målet er å produsere brent og leska kalk til kalkmørtel mellom anna for restaurering av klosterruinane på Selja. Prosjektet er basert på eksperimentell arkeologi der ein bygger ein omn, brukar eit marmorsteinbrot rett i nærleiken og organiserer alt saman slik at arbeidsmåten liknar den ein brukte i mellomalderen. Første brenning skal gå føre seg

våren 2017. Kalkbrenninga skal vere ein publikumsattraksjon og på lengre sikt føre til restaureringsprodukt som kan seljast.

**Sogn og Fjordane Kunstmuseum** held fram med generell forskning i eiga samling og den regionale kunsthistoria. Det er eit mål at flest mogeleg av dei eigenproduserte utstillingane skal vere forskingsbaserte og formidle ny kunnskap eller aspekt ved utstillingane som vert presenterte.

**Publikasjonar**  
DHS-Sogn Folkemuseum er utgjevar av Årbok for Sogn. Jordbruk er tema for årbok 2016.

Sunnfjord Museum har i 20 år vore utgjevar av Jul i Sunnfjord. I 2015/2016 har museet ikkje hatt ressursar til dette tidkrevjande arbeidet.

Fleire tilsette i Musea i Sogn og Fjordane har i 2016 skrive fleire artiklar som er publiserte i ulike bøker, årbøker, jubileumsskrift, tidsskrift og juleskrift.



I samarbeid med kyrkjene i Sogndal og Kaupanger, vart det arrangert friluftsgudsteneste med dåp og kyrkjekaffi på DHS-Sogn Folkemuseum. I 2017 er det jubileum for reformasjonen og museet vil arbeide med tema knytt opp til kyrkja før og etter reforma. I 2017 er det 150-års jubileum for Sogndal kyrkje. Foto: MISF/DHS-SF

## 2.4 FORMIDLING

**Strategimål: Alle avdelingane i museet skal vere gode møteplassar, formidle kunnskap og gje spennande opplevingar til publikum og brukarar i alle aldrar.**

Musea i Sogn og Fjordane skal gi både kunnskap og oppleving og vere tilgjengelege for alle. Det er gjennom formidlinga at musea er mest synlege i gjennomføring av samfunnsoppgåvene sine. Den immaterielle dimensjonen i både handling og haldning er viktig i all formidling og kunnskapsdeling.

Gjennom året har museumseiningane fleire arrangement med ulikt innhald for ei

breiare målgruppe, for på denne måten å nå ut til lokalsamfunnet. Også fagtematiske samlingar i seminarform, har vore gjennomført med relativt god oppslutning.

**DHS-Sogn Folkemuseum** arrangerte museumsonsdagar i sommarsesongen med lokale gjestekokkar som serverer kortreist tradisjonsmiddag der frivillige og museumstilsette viser tradisjonelt handverk, gardsarbeid og andre aktivitetar av ulikt slag. Museet har gjennomført fleire titals arrangement med ulike tema som appellerte til ulike publikumsgrupper. Museet sin strategi for å spela ei aktiv samfunnsrolle, er å tilby arrangement og utstillingar av ulikt innhald. Dette inkluderer å ta opp samfunnsaktuelle tema. Museet tilbyr

faste skuleopplegg tilpassa læreplanane og i tillegg opplegg som er tilpassa ulike behov. En har og eigne pedagogiske opplegg for høgskulestudentar og innvandrar-grupper. For barnehagar har ein tre faste barnehagedagar med ulike aktivitetar kvar vår.

**Nordfjord Folkemuseum** hadde følgjande pedagogiske opplegg for skuleklassar: I 2016 har Nordfjord Folkemuseum hatt følgjande pedagogiske opplegg for skuleklassar:

- «Gamle leikar» (alle klassetrin)
- «Kultursti» (alle klassetrin)
- «Natursti» (alle klassetrin)
- «Det gamle bondesamfunnet» (alle

klassetrin)

- «Eventyrstund» (barnehage;1.- 4.kl)
- «Eplepressing» (barnehage;1.- 4.kl; Gloppen Opplæringscenter
- «Skulestova» (1.-7.kl)
- «Tidsreise» (3.-4.kl.)
- «Frå korn til brød» (5.-7.kl)
- «Jektetur» (5.-10.kl)
- «Og fela ho let» (5.kl.-3.VGS)
- «Kjeldegransking» (2 VGS).

Gjennom den kulturelle skulesekken i Gloppen har avdelinga hatt tilbod for 5.klassar kalla «Film i sekken», i samarbeid med Gloppen kino. Dette er eit opplegg der elevane får omvising i museet si temporære utstilling etter kinobesøk. Avdelinga har også hatt andre peda-



I desember var det eit eige tilbod om «Jul i gamle dagar» til alle 4.-klassingar i Flora kommune. Borna fekk delta i juleverkstaden og kystrissen kom på besøk. Her fortel formidlaren om jula i gamle dagar til lydhøyre born. Foto: MISF/KSF



Musea i Sogn og Fjordane har eit vidstrakt areal av kulturlandskap, historiske hageanlegg, urtehagar med nyttevekstar, og skjøtsel og vedlikehald av desse areala er tidkrevjande. Enkelte avdelingar samarbeider med hagelag som har stor glede av å pleie museumshagen. Foto: Espen Mills

gogiske opplegg knytt til utstillingane «MuseumsTING», «Ja takk begge deler» og «Livreddaren», samt eit formidlingsopplegg i Selje knytt til 150 års jubileet for Selje kyrkje.

**Sunnfjord Museum** har faste tilbod som skular og barnehagar nyttar seg av, like eins er det med førelesingar om byggjeskikk og kulturlandskap for vidaregåande skular. Avdelinga har hatt spesielt tilrettelagde opplegg for ungdomsskule, asylmottak, norsksenter og United World College og opplegg knytt til dei ulike utstillingane.

Desse tilboda gjekk over samanhengande veker:

- I eige hus – byggjeskikk. Teoridel før oppsetting av eitt grindbygd og eitt tømra hus.
- Jul i Movika – førjulstemning med juleforteljingar, Åsgårdsreia, risgraut og fletting av julekorger.

**Kystmuseet i Sogn og Fjordane** har faste tilbod til skuleklasser med «sildeflekking», «båtar og leik», «mat i gamle dagar» og «oljeutvinninga i Nordsjøen». I tillegg har skulane fått tilbod om omvising i faste og temporære utstillingar. Det er utvikla eit eige tilbod til skuleklassa frå Vågsøy på Vågsberget.

Autolinebåten Haugefisk har fått visningskvote og har eige opplegg med den



Frå den årvisse familiedagen på DHS-Sogn Folkemuseum med kornskjering. I det gamle bondesamfunnet var det kvinnene som skar og mennene sette kornet på staur. I over 30 år har museet arrangert familiedag den første søndagen i september og ulike arbeidsprosesser i gardsarbeid har vore demonstrert og besøkte har fått prøve seg. Foto: MiSF/DHS-SF



MiSF v/DHS-Sogn Folkemuseum, har ansvar for det nasjonale kulturlandskapsnettverket. Då museet flytta til Vestreim starta arbeidet med å dyrke opp utmark og utvikle ulike typar kulturlandskap. I samarbeid med Høgskulen på Vestlandet er museet med i forskingsprosjekt der ein forskar på engmark ved bruk av ulike skjøtselsmetodar. Foto: MiSF/DHS-SF

lokale skulesekken i Bremanger kommune. Båten går turar ut frå Smørhamn.

#### Sogn og Fjordane Kunstmuseum

hadde ansvar for resepsjonstenesta i Lærdal Kulturhus sommarsesongen 2016. Resepsjonstenesta omfattar dagleg drift av Sogn Kunstcenter og Lærdal Turistinformasjon, og i nokon grad Lærdal Kulturhus. Museet hadde omvising for skular, også andre interesserte har fått omvising.

**Kunstmuseet** hadde også eit eige formidlingsprosjekt på Eikaasgalleriet i samarbeid med skulane i Jølster rett før skuleferien. Elevane og foreldre deltok i prosjektet der elevane målte Astrup-motiv og stilte ut i kafe-/butikkområdet. Det var også forarbeid i galleriet i målarkurs med fargebruk og eit tresnittkurs.

#### Immateriell kulturarv

Musea i Sogn og Fjordane legg vekt på den immaterielle kulturarven og formidlar handlingsboren kunnskap gjennom deltaking. Sunnfjord Museum har hatt fokus på utøving og formidling av handlingsboren kunnskap og immateriell ytring. Museet fokuserer på immateriell kulturarv i alle delar av arbeidet.

Kystmuseet legg også vekt på immaterielle kulturarv gjennom munnleg og handlingsboren kunnskap, aktiv deltaking med smiing og bygging av leikebåtar, sildeflekking og liknande. I samband med samlingsforvaltning som inneheld ein stor samling båtar, blir det lagt vekt på forteljingar og kunnskapsformidling gjennom munnleg overføring. Kystmuseet utviklar også kunnskap om immateriell kulturarv knytt til tradisjonelt handverk i dagleg arbeid

med restaurering av bygningar, tekniske anlegg og kulturlandskap. Undervisningsopplegg utvikla i samband med fartøya på museet, er også basert på handling og aktiv deltaking.

Gjennom heile sommaren arrangerer DHS-Sogn Folkemuseum "Museumsdagar", der tradisjonsberarar i ulike handverk vert inviterte til museet for å syne sine arbeidsteknikkar. Museet dokumenterer jamleg arbeidsteknikkar ved video-opptak.

Norsk Kvernsteinsenter arrangerer kvart år Hyllestadseminaret der delar av seminaret vert via til sjølve handverket for uttaking av kvernstein. «Levande kulturarv» gjekk også i 2016 føre seg i Kvernsteinparken og elevane lærte seg ulike handverksteknikkar og omvising i parken.

#### Den Kulturelle Skulesekken

Etter initiativ frå Sogn og Fjordane fylkeskommune, har Musea i Sogn og Fjordane starta opp eit samarbeidsprosjekt med Den kulturelle skulesekken (DKS). Målet er på sikt å få til ei varig ordning, implementert i timeplanen til alle ungdomsskular – 9. klassetrinn – i fylket. Prosjektet skal utarbeidast og kvalitetssikrast i samarbeid med DKS, ungdomsskulen og høgskulen på Vestlandet (HVL). MiSF har i 2016 sett saman ei arbeidsgruppe som skal ha ansvar for utarbeiding og gjennomføring. Prosjektet skal utarbeidast og kvalitetssikrast i nær samarbeid med DKS, undervisningspersonale frå grunnskulen og høgskulen på Vestlandet (HVL). Med god framdrift, er målet å kunne starte opp skuleåret 2017/18.

#### Marknadsføring

Musea i Sogn og Fjordane er framleis i startfasen med felles marknadsføring, men til sesongen i 2016 var alle avdelingane samla i ei felles brosjyre for MiSF. Museets nettside og felles facebookside er administrert av marknadskonsulenten og avtalane med destinasjonsselskapa er koordinert for å få stordriftsfordelar. Trafikk til nettsida [www.misf.no](http://www.misf.no) hadde 6219 brukarar i 2016. (I 2015 var talet på brukarar 1504)

Marknadsføring i MiSF er for det meste kvar enkelt avdeling sitt ansvar. Det skjer gjennom bruk av sosiale media, regional og lokal presse, destinasjonsselskap, nettstader og ulike samarbeids-partar. Alt av arrangement, utstillingar og aktivitet er styrt av avdelingane, og det er i dag inga intern koordinering mellom dei ulike

arrangementa. Marknadsgruppa i MiSF har i meldingsåret arbeidd med ein felles marknadsplan som vil bli lagt fram for stiftingsstyret våren 2017.

#### Universell utforming

Musea i Sogn og Fjordane har to avdelingar, Kunstmuseet i Sogn og Fjordane og Norsk Reiselivsmuseum, som etter forskriftene fyller krava til universell utforming. Dei kulturhistoriske avdelingane har utfordringar med å tilpasse friluftsdelingane og legge til rette for personar med nedsett funksjonsevne, men avdelingane melder at dei legg til rette så langt råd er. Ei avdeling har teleslynge. MiSF praktiserer ordninga med følgjekort.



Frå ullstillinga Tradisjon og trend - norsk ull til alle tider. Sjølvprodusert utstilling som sto på Kystmuseet i Florø utover våren og som sommarutstilling på Vågsberget. Foto: MiSF/NKS



Frå utstillinga «Krig og fred og religion og sånn...» på Sogn og Fjordane Kunstmuseum. Utstilte verk av ulike kunstnarar henta frå eiga samling, og fortel korleis kunstnarar dei siste 45 åra har reagert på hendingar i si samtid, korleis dei har vald å dele/skildre sine inntrykk og kanskje prøvd å påverke opinionen? Konservator Ingrid Norum viser rundt. Foto: Øyvind Johnsen



André, Johanne og Arlen var blant dei heldige som fekk jobb som omvisar og handverks-formidlarar i Kvernsteinsparken sommaren 2016. Dei tre ungdommane er elevar frå Hyllestad ungdomsskule som gjev opplæring i Kvernsteinparken gjennom valfaget «Levande kulturarv». Foto: MiSF/NKS



Kvart år arrangerer Norsk Kvernsteinsenter saman med lokale aktørar, kvernsteinmarknaden. Marknadsdagen i 2016 vart eit flott arrangement med 500 besøkande og deltakarar. Høgdepunktet var vikingleikane med Lekegoden og trollet med to «ekte» vikingar som utfordra store og små til historiske leikar som kravde både styrke og uthald. Foto: MiSF/NKS



Den faste utstillinga om norsk reiselivshistorie er formidla både ved bruk av tradisjonelle pedagogiske verkemiddel og ny teknologi. Eit eige utstillingsrom syner utviklinga av Balestrand som reiselivsbygd, og i areal for skiftande utstillingar syner Nasjonale turistveggar ei utstilling knytt til viktig infrastruktur for norsk reiseliv. Det er i stor grad nytta digital teknologi i utstillingsareala. Foto: MiSF/NRM

## Besøkstal 2016

Musea i Sogn og Fjordane hadde i 2016 eit samla besøkstal på 64.028, fordelt på 13 ulike visningsstader. Nokre av dei kulturhistoriske musea hadde gode besøkstal.

Størst auke hadde DHS - Sogn Folkemuseum med eit besøkstal på 17.777, som er ein auke på 3.867 registrerte besøkande samanlikna med 2015. Avdelinga har utvikla gode «publikumspakkar» og styrka den lokale marknadsføringa med god effekt.

I tillegg kjem besøkstala på 5.723 frå Norsk Reiselivsmuseum som opna dørene i april 2016.

Avdelingar som t.d. Kystmuseet, hadde nedgang i besøkstala. Det skuldast i hovudsak reduksjon i cruisetrafikken i Florø, og omfattande anleggsarbeid på museumsområdet som avgrensa publikumstilbodet. I fleire år har det også vore arbeid med å få betre skilting til Kystmuseet.

MiSF nyttar felles rapporteringsskjema for

besøkande med utgangspunkt i føringane om publikumsregistrering frå museumsseksjonen i Norsk kulturråd. Omlegging av registreringskriteria frå og med 2012 har ført til endra besøkstal ved dei kulturhistoriske musea samanlikna med tidlegare år.

MiSF har i meldingsåret ei auke i besøkande på 4,8%, og tal på betalande publikum har auka med 21%. Publikum som berre nyttar musea sine kafétilbod og friluftsområda til rekreasjon, er ikkje registrert i besøksstatistikken.

BESØK (SUM ALLE GR.)	2010	2011	2012	2013	2014	2015	2016
DHS - Sogn Folkemuseum	39.800	51.000	19.131	14.512	13.774	13.810	23.500
Kystmuseet i Sogn og Fj.	11.600	8.800	8.474	9.003	9.837	7.506	6.265
Nordfjord Folkemuseum	10.900	9.200	6.765	7.795	7.716	9.352	9.611
Sunnfjord Museum	15.100	13.000	8.959	9.679	9.123	8.576	7.966
Sogn og Fj. Kunstmuseum	21.700	20.100	19.994	18.476	16.695	28.512	14.354
Norsk Kvernsteinsenter	-	-	-	793	977	2.403	2.332

# Opne publikumsarrangement 2016

## SOGN OG FJORDANE KUNSTMUSEUM

14. februar	Pass Over - utstillingsopning ved kunstnaren Øyvind Johnsen
1. april	Fylkeskulturkonferansen, presentasjon og omvising på kunstmuseet
7. april	Programslepp for Førdefestivalen
9. april	De nominerte - arrangement med Norsk kulturskuleråd
28. april	Makt og magi ved kurator Nina Denney Ness
10.- 11. juni	Konsert med Førde Kammerkor og Trio Madeira Brasil, Førdefestivalen
3.sept.	The Atmospherics - Norsk videokunst med Marit Paasche og Jeremy Welsh
4. september	Tekstilkunstnaren Hannah Ryggen med Marit Paasche
8. september	Kulturkveld i samarbeid med SFFK DKS, Kulturskulerådet
7.-8.oktober	Seminar om Mokuhanga - japansk tresnitt ved April Vollmer og Trine Nordkvelle
11. oktober	Grafisk barneverkstad m/ kunstnarane Karen Helga Maurstig og Bess Frimodig.

## KYSTMUSEET I SOGN OG FJORDANE

3. april - 20. mai	Tradisjon og trend - bruk av ull til alle tider
31. mai - 28. september	Shetland – Kinn, fotografi av Einar Seim
25. juni - 21. august	Tradisjon og trend - bruk av ull til alle tider
7. september	Koret Sangglede – Forteljarkafe: På skuleveg ved Fritjof Urdal
5. oktober	Koret Sangglede – Forteljarkafe: Songar i skulen ved Synnøve Bjørset
2. november	Koret Sangglede – Forteljarkafe: Jul i skulen ved Siv Liseth m/fleire
24. nov - 8. desember	Båttryer og papircollage av kunstnar Brynhild Slaatto
24. november	Juleutstillinga med Flora Kunstlag og konsert ved koret Fryd

## NORDFJORD FOLKEMUSEUM

22. - 26. februar	Vinterferieaktivitetar knytt til jektefart
24. april	MuseumsTING – Utstillingsopning
10. mai	Strikkekafe i samarbeid med Frivilligsentralen
1. juni	Sesongopningsarrangement
8. juni - 24. august	Museumsonsdagar med aktivitetar for born
14. juli	Konsert i samarbeid med Countryfestivalen
20. august	Ja takk, begge deler. Musikk og nasjonale minoriteter- Utstillingsopning
31. august	Konsert i samarbeid med Gloppen Musikkfest
3. september	Stand på Matamål med eplepressing og formidling
25. september	Verdsdag for psykisk helse - arrangement i samarbeid med Frivilligsentralen
2. oktober	Potetoptaking for born i haustferien
10. - 14. oktober	Foredrag: Tatarar i Nordfjord
11. november	Kulturnatt med forteljing og internasjonal kafe
16. november	Livreddaren – eit dokumentarisk portrett av spelsauen - Utstillingsopning
4. desember	Julemarknad
14. desember	Foredrag om Sau og jul

## NORSK KVERNSTEINSENTER

23. - 24. april	Hyllestadseminar: Formidling av kulturlandskap
26. - 31. mai	Mat & inspirasjon - to kveldar med sanking og matlaging i parken saman med lokale aktørar
18. juni	Kvernsteinsmarknaden i Hyllestad
30. juni	Kurs i nålebinding og brikkevev
14. august	Søndag med flintsmed Morten Kutschera i Parken.
21. august	Geologikurs med geolog Øystein Jansen
4. september	Tre kulturvandringar i regi av NKS og Hyllestad Folkeakademiet
17. september	Tre kulturvandringar i regi av NKS og Hyllestad Folkeakademiet
17. september	Deltaking på Fjaler teaterfestival med ein stand, barn lærde seg kornmaling
23. oktober	Tre kulturvandringar i regi av NKS og Hyllestad Folkeakademiet

## SUNNFJORD MUSEUM

28. januar	Villsauhald i dag – for framtida ved villsaubonde Hilde Buer
16. - 17. februar	Kortreist vinterferie - aktivitetar for born og vaksne
18. februar	Funderingar om bunadssokken. Temakveld knytt til sokkeutstillinga ved Bjørg Hovland
17. mars	Båttryer og papircollage av kunstnar Brynhild Slaatto
23. juni	Jonsokkvelden med jonsokbryllaup og aktivitetar for born og vaksne
31. august	Olsokfeiring med preike og kyrkjekaffi
10.-11. september	Husflidsmesse - demonstrasjon av jarnutvinning
11.-12. oktober	Kortreist haustferie - aktivitetar for born og vaksne
27. oktober	Karin Boye i musikk og lyrikk v/Inger-Johanne Kjode-Enger og Asbjørn Flåm
12. november	Sulla meg litt du mamma mi – grenselause voggelåusar v/Kari Malmanger mfl.
8. desember	VIVA Basket – Tradisjon til inspirasjon. Temakveld knytt til utstillinga v/Jan Jünger og Drude Isene.

## DHS - SOGN FOLKEMUSEUM

20. januar	Demenssjukdom sett innanfrå ved Alf Orheim
10. februar	Livet er eit val-ditt val ved Ada Sofie Austegard
17-19. februar	Vinterferieaktivitetar
17. februar	Skumringstime i Leirmostova
2. mars	Foredrag om teikneseriar med 2.verdskrig som tema
9. mars	Informasjonsteknologi-frå Babbage til Bitcoin ved Svein Ølnes
16. mars og 1. april	Konsert på Elvhaug
3. april	Kurs og konsert med Krudlalaget
6. april	Friluftsliv i eit danningperspektiv ved Nils Faarlund
6. april	Onsdagstur på museet ved Kjell Magne Hillestad
12. og 24. mai	Konsert på Elvhaug
28. mai	Museet sin årlege hagedag med tema blomster og bier
15. juni - 17. august	Museumsonsdagar
13. juli	Slåttedag
27. august	Opning av Kongevegen frå Lærdal til Vang i Valdres
4. september	Museet sin årlege familiedag
7. september	Grå hår er en fager krone- om aldringens forunderligheter, vemod og gleder ved Inge Eidsvåg

11. september	Kulturminnedagen med ope fjordmuseum
5. oktober	Arkeologiske utgravingar i Sogn
16. oktober	Samfunnsutviklinga på Vestlandet gjennom forhistorisk tid ved Søren Dinhoff
2. november	Aust møter vest: Kulturimpulsar mellom Sogn og Valdres
16. november	Må vi slutta med gruvedrift i Norge for å redde miljøet ved Einar Sletten
19. november	Jubileumskonsert
24. november	Kvinnestemmer frå Sogn og Fjordane, foredrag og utstilling i Vågsøy historielag
2. desember	Julehefta –ein viktig del av våre juletradisjonar og kulturhistorie ved Tom Brenne
7. desember	Museet sine årlege førjulskveldar med nisse, kanefart, sal av graut og salsboder
8. desember	Konsert på Elvhaug
12. desember	Museet sine årlege førjulskveldar

**NORSK REISELIVSMUSEUM**

29. april	Offisiell opning av Norsk Reiselivsmuseum
7. mai	Konsert av Mari Kvien Brunvoll
27. august	Deltaking med stand på Holmadagen
23. september	Lesing og teaterframføring i Vindreken Kulturcafe
24. september	Ope hus
26. september	Gryta i fjorden
25. oktober	Knud Knudsen album ved Lisbeth Dreyer
15. og 21. november	Strikk og spikk på Vindreken Kulturcafe
22. november	Norge gjennom 200 år ved Frank Aarebrot
8. desember	Lefsebaking på Balestrandvis - bakeframføring og eventyrlesing
14. desember	Strikk og spikk på Vindreken Kulturcafe



Anders Svor Museum. Foto: Espen Mills



Holvikejekta, Nordfjord Folkemuseum. Foto: Espen Mills

# 5. ÅRSREKNESKAPEN 2016

## Resultatrekneskap

	Note	2016	2015
Salsinntekt		3 916 634	3 815 507
Driftstilskot	4	55 336 482	51 585 272
Inntekter prosjekt	6	6 895 768	9 630 974
Annan driftsinntekt		479 063	1 263 608
<b>Sum driftsinntekter</b>		<b>66 627 947</b>	<b>66 295 361</b>
Varekostnad		-1 172 751	-1 251 524
Utstillingskostnader m.m		-1 544 766	-7 463 783
Lønskostnad	1,11	-34 563 346	-32 836 995
Avskr. varige driftsmidl./immaterielle eigendelar	2	-163 500	-235 100
Andre driftskostnader	1,8	-27 760 301	-25 447 735
<b>Sum driftskostnader</b>		<b>-65 204 664</b>	<b>-67 235 137</b>
<b>Driftsresultat</b>		<b>1 423 283</b>	<b>-939 776</b>
Annan renteinntekt		416 168	754 942
Annan finansinntekt		1 407	36 809
<b>Sum finansinntekter</b>		<b>417 575</b>	<b>791 751</b>
Annan rentekostnad		-14 986	-9 122
Annan finanskostnad		-23 728	-12 721
<b>Sum finanskostnader</b>		<b>-38 714</b>	<b>-21 843</b>
<b>Netto finans</b>		<b>378 861</b>	<b>769 908</b>
<b>Årsresultat</b>		<b>1 802 144</b>	<b>-169 868</b>
<b>Overføringer</b>			
Overføringer til/frå annan eigenkapital		1 802 144	-169 869
<b>Sum overføringer og disponeringar</b>		<b>1 802 144</b>	<b>-169 869</b>

## Balanse pr. 31. desember

EIGENKAPITAL OG GJELD	Note	2016	2015
<b>Eigenkapital</b>			
Innskoten eigenkapital			
Grunnkapital	3	100 000	100 000
<b>Sum innskoten eigenkapital</b>		<b>100 000</b>	<b>100 000</b>
<b>Opptent eigenkapital</b>			
Annan eigenkapital	3	20 724 153	18 922 009
<b>Sum opptent eigenkapital</b>		<b>20 724 153</b>	<b>18 922 009</b>
<b>Sum eigenkapital</b>	<b>3</b>	<b>20 824 153</b>	<b>19 022 009</b>
<b>Gjeld</b>			
<b>Kortsiktig gjeld</b>			
Leverandørgjeld		3 472 794	6 117 879
Skyldige offentlege avgifter		2 079 058	2 119 627
Annan kortsiktig gjeld	9	4 365 938	4 650 893
Pågåande prosjekt	6	5 562 122	2 882 956
<b>Sum kortsiktig gjeld</b>		<b>15 479 912</b>	<b>15 771 355</b>
<b>Sum gjeld</b>		<b>15 479 912</b>	<b>15 771 355</b>
<b>Sum eigenkapital og gjeld</b>		<b>36 304 065</b>	<b>34 793 364</b>

Stiftinga Musea i Sogn og Fjordane  
Sandane, 15. februar 2017

Harry Mowatt  
Styreleiar

Laura Kvamme  
Nestleiar

Hanne Oftedal  
Styremedlem

Olve Grotle  
Styremedlem

Arild Hartmann Eriksen  
Styremedlem

Ingrid Norum  
Styremedlem

Steinar Enebø  
Styremedlem

Inge Bent Arnestad  
Direktør



Stiftelsen mottok årleg tilskot. Midlar gjeve til bestemte prosjekt blir avsett i rekneskapen og resultatført når dei vert brukt, eventuelt overskot/underskot vert belasta drifta og ikkje vist i nota.

Prosjektnamn	Prosj.nr.	Avd	Saldo 01.01	Motteke	Brukt	Saldo 31.12
Foto Jølster	Kto. 2985	1	250 155	127		250 282
Båtmagasin felles	1315	1	235 390	2 124 298		2 359 688
<b>Sum avdeling 1</b>			<b>485 545</b>	<b>2 124 425</b>	<b>0</b>	<b>2 609 970</b>
Holvikjektas verneverdi	2017	2	120 239	10 000	48 742	81 497
<b>Sum avdeling 2</b>			<b>120 239</b>	<b>10 000</b>	<b>48 742</b>	<b>81 497</b>
Vamråk	3021	3	69 228		29 151	40 077
Lisetbua	3022	3	19 827		2 104	17 723
Holvik skule	3043	3	20 000			20 000
Betongskade KSF	3045	3	410 229	3 375 702	3 785 931	0
Høgskulelauget	3046	3	140 886			140 886
Kystøkologisk avd.	3048	3	21 982			21 982
Veg Brendøya	3300	3	38 313		28 343	9 970
NVE midlar	3450	3	10 000			10 000
Vågsberget interiør	3464	3	15 378	-14 578	800	0
Vågsberget hovedhus	3465	3	30 588	14 578	2 160	43 006
Sjøbua Vågsb. Del 2	3466	3	47 306	-65 000	-17 694	0
Haugefisk 2016	3468	3		546 900	453 264	93 636
<b>Sum avdeling 3</b>			<b>823 737</b>	<b>3 857 602</b>	<b>4 284 059</b>	<b>397 280</b>
Driftstilskot stat	4054	4	100 000			100 000
Tekstilkonservering	4055	4	27 265			27 265
Mostien	4057	4	59 517			59 517
Gåver kto 2987	Kto. 2987	4	5 000			5 000
Fauskefondet	4058	4	44 747		44 747	0
Turskilt SUM	4059		94 200		90 615	3 585
<b>Sum avdeling 4</b>			<b>330 729</b>	<b>0</b>	<b>135 362</b>	<b>195 367</b>
Elvhaug	5917	5	245 578	16 557	37 997	224 138
Video båtbygging	5920	5	46 925			46 925
Bygg Reiselivsmuseum/utstilling	5926	5	-1 615 994	3 056 349	1 440 355	0
Fjordmuseum	5927	5	45 643			45 643
Kulturlandskap museum	5928	5	151 671		33 143	118 528
Naturfag glede/nytte	5933	5	21 291			21 291
Tidsakse	5936	5	8 692			8 692
Slusken fortel	5937	5	174 240			174 240
Digital reiselivshistorie	5940	5	358 257		228 077	130 180
NRM uførutsette kostnader	5943	5	1 049 750		634 037	415 713
<b>Sum avdeling 5</b>			<b>486 053</b>	<b>3 072 906</b>	<b>2 373 609</b>	<b>1 185 350</b>
Pilotprosjekt Kunst	6064	6		500 000	52 243	447 757
<b>Sum avdeling 6</b>			<b>0</b>	<b>500 000</b>	<b>52 243</b>	<b>447 757</b>
Formidlingsprosjekt	7017	7	636 653			636 653
Kystarvprosjektet	7018	7			1 753	-1 753
Trollstiprosjekt	Kto. 2987	7		10 000		10 000
<b>Sum avdeling 7</b>			<b>636 653</b>	<b>10 000</b>	<b>1 753</b>	<b>644 901</b>
<b>Sum totalt</b>			<b>2 882 956</b>	<b>9 574 933</b>	<b>6 895 768</b>	<b>5 562 122</b>

## Notar til rekneskapen 2016

### Forts. Note 6 – Prosjekt i arbeid

#### Prosjektkostnader utan prosjektsaldo:

Klimastyring	2018	2	492 571
Kartverktøy Kvernsteinbrudd	7020	7	1 198
<b>Sum kostnad i resultatrekneskapen</b>			<b>7 389 537</b>

### Note 7 - Lån til Kvikne's Hotel AS

Stiftinga har ytt lån til Kvikne's Hotel AS den 14.02.2008 på kr. 1.750.000,-

Lånet skal nedbetalast over 15 år med ein rentesats på 3% p.a.

Det er ikkje stilt trygd for lånet. Restsaldo pr. 31.12.2016 er kr. 699.997,-.

### Note 8 - Andre driftskostnader

	2016	2015
Fraktkostnader	70 646	145 554
Kostnader lokal	9 152 135	8 546 492
Leige av driftsmidlar	517 303	533 722
Inventar, utstyr etc.	6 888 978	4 025 286
Reparasjon/vedlikehald	6 092 753	7 150 949
Revisjon, rekneskap, konsulent	1 402 196	1 273 473
Kontorkostnader	821 840	761 323
Bilkostnader	82 064	171 015
Reisekostnader	946 592	1 114 847
Marknadsføringskostnader	1 004 015	911 650
Andre driftskostnader	781 779	813 424
<b>SUM KOSTNADER</b>	<b>27 760 301</b>	<b>25 447 735</b>

## Notar til rekneskapen 2016

### Note 9 - Annan kortsiktig gjeld

	2016	2015
Skyldig løn		5 528
Skyldig andre trekk	6 467	
Påløpte feriepengar	2 767 360	2 738 323
Andre påløpte kostnader	1 516 820	1 833 267
Skuldig BHK avgift	59 845	58 206
Skuldig kunst i kommisjon	13 394	14 661
Gåvekort/kasse	2 052	5 981
Vidarefakturerte kostnader prosj.		-5 073
	<b>4 365 938</b>	<b>4 650 893</b>

### Note 10 - Andre fordringar

	2016	2015
Utestående tilskot frå kommunar	154 500	154 500
Utestående tilskot frå geologiprojektet		-
Tilgode meirverdiavgift	870 525	1 586 134
Forskotsbetalte kostnader	1 727 360	1 184 370
Tilskot Fylkeskommunen - betongprosjekt	4 500 000	
	<b>7 252 385</b>	<b>2 925 004</b>

### Note 11 - Pensjonsforsikringar

Stiftinga Musea i Sogn og Fjordane er pliktig til å ha tenestepensjonsordning etter lov om obligatorisk tenestepensjon, og har pensjonsordning som tilfredstiller krava i denne lova. Stiftinga har ytelsesbasert pensjon for sine tilsette, som medfører ein framtidig forpliktelse. Denne forpliktelsen er ikkje balanseført i rekneskapen.

	2016	2015
Tal personer som er med i ordningen	49	56
Årets betalte premie til pensjonsordningen	3 867 695	3 979 285

Vidare har selskapet gjennom ordninga i KLP opparbeidd eit premiefond:

	2016	2015
Saldo 01.01.	1 142 600	307 997
Innbetalt i året	61 373	405 860
Avkastning i året	212 605	415 171
Overført frå gammal avtale	332	13 572
Brukt av fondet i driftsåret		
<b>Saldo 31.12.</b>	<b>1 416 910</b>	<b>1 142 600</b>

## Avdelingsrekneskap for 2016

AVDELINGAR *)	1 ADM	2 NFM	3 KSF	4 SUM	5 DHS-SFM	6 SFKM	7 NKS	MISF Samla
Drift inntekter/kostn.								
Salsinntekt	2 582	175 312	157 157	232 601	1 729 629	1 478 758	140 594	3 916 633
Driftstilskot	8 816 032	5 325 386	7 014 977	4 597 068	15 517 205	10 789 255	2 176 560	54 236 483
Anna driftsinntekt	0	118 145	4 462 500	265 220	2 561 916	977 007	90 043	8 474 831
Sum driftsinntekter	8 818 614	5 618 843	11 634 634	5 094 889	19 808 750	13 245 020	2 407 197	66 627 947
Varekostnad	0	108 156	52 524	93 723	1 450 648	951 097	61 369	2 717 517
Bruttoforteneste	8 818 614	5 510 687	11 582 110	5 001 166	18 358 102	12 293 923	2 345 828	63 910 430
Lønskostnad	4 766 660	3 866 775	4 450 540	3 610 586	10 039 955	6 165 294	1 628 178	34 527 988
Avskr.driftn./imatr.eige	0	0	46 166	0	25 834	91 500	0	163 500
Andre driftskostnader	6 042 734	1 151 393	6 064 841	991 485	7 613 364	5 344 288	587 555	27 795 660
Sum driftskostnader	10 809 394	5 018 168	10 561 547	4 602 071	17 679 153	11 601 082	2 215 733	62 487 148
Driftsresultat	-1 990 780	492 519	1 020 563	399 095	678 949	692 841	130 095	1 423 282
Finans inntekter/kostn.	99	0	0	0	0	0	0	
Annan renteinntekt	416 168	0	0	604	137	503	64	417 476
Annan rentekostnad	11 330	485	3 139	71	20 020	3 589	79	38 713
Netto finans	404 937	-485	-3 139	533	-19 883	-3 086	-15	378 763
<b>Årsresultat</b>	<b>-1 585 843</b>	<b>492 034</b>	<b>1 017 424</b>	<b>399 628</b>	<b>659 066</b>	<b>689 755</b>	<b>130 080</b>	<b>1 802 045</b>

SAMLA DRIFTSRESULTAT DRIFTSDELINGAR (før netto finans)	3 414 062
RESULTAT FELLEADMINISTRASJON (før netto finans)	-1 990 780
Samla driftsresultat (før netto finans)	1 423 282
SUM RENTER	378 763

\*) Avdelingar

1 Administrasjon, 2 Nordfjord Folkemuseum, 3 Kystmuseet i Sogn og Fjordane, 4 Sunnfjord Museum

5 De Heibergske Samlinger-Sogn Folkemuseum, 6 Sogn og Fjordane Kunstmuseum og 7 Norsk Kvernsteinsenter

# Deloitte.

Deloitte AS  
Hafslodvegen 25  
NO-6800 Førde  
Norway

Tel: +47 57 72 13 60  
www.deloitte.no

Til styret i Stiftinga Musea i Sogn og Fjordane

MELDING FRÅ UAVHENGIG REVISOR

## Fråsegn om revisjonen av årsrekneskapen

### Konklusjon

Vi har revidert Stiftinga Musea i Sogn og Fjordane sin årsrekneskap som viser eit overskot på kr 1 802 144. Årsrekneskapen er samansett av balanse per 31. desember 2016, resultatrekneskap for rekneskapsåret avslutta per denne datoen og notar til årsrekneskapen, medrekna eit samandrag av viktige rekneskapsprinsipp.

Etter vår meining er den vedlagde årsrekneskapen avlagd i samsvar med lov og forskrifter og gir eit rettvisebilete av stiftelsen sin finansielle stilling per 31. desember 2016, og av resultat for rekneskapsåret avslutta per denne datoen i samsvar med rekneskapslova sine reglar og god rekneskapskikk i Noreg.

### Grunnlag for konklusjonen

Vi har gjennomført revisjonen i samsvar med lov, forskrift og god revisjonsskikk i Noreg, medrekna dei internasjonale revisjonsstandardane International Standards on Auditing (ISA-ane). Våre oppgåver og plikter etter desse standardane er beskrivne i *Revisor sine oppgåver og plikter ved revisjon av årsrekneskapen*. Vi er uavhengige av selskapet slik det er krav om i lov og forskrift, og har oppfylt dei andre etiske pliktene våre i samsvar med desse krava. Etter vår oppfatning er innhenta revisjonsbevis tilstrekkeleg og hensiktsmessig som grunnlag for vår konklusjon.

### Anna informasjon

Leiinga er ansvarleg for anna informasjon. Anna informasjon består av årsmeldinga, men omfattar ikkje årsrekneskapen og revisjonsmeldinga.

Vår fråsegn om revisjonen av årsrekneskapen dekkjer ikkje anna informasjon, og vi attesterer ikkje anna informasjon.

I samband med revisjonen av årsrekneskapen er det vår oppgåve å lese anna informasjon med det formål å vurdere om det føreligg vesentleg inkonsistens mellom anna informasjon og årsrekneskapen, kunnskap vi har opparbeidd oss under revisjonen, eller om den tilsynelatande inneheld vesentleg feilinformasjon.

Dersom vi hadde konkludert med at anna informasjon inneheld vesentleg feilinformasjon er vi pålagt å rapportere det. Vi har ingenting å rapportere i så måte.

### Styret og dagleg leiar sitt ansvar for årsrekneskapen

Styret og dagleg leiar (leiinga) er ansvarleg for å utarbeide årsrekneskapen i samsvar med lov og forskrifter, samt at den gir eit rettvisebilete i samsvar med regnskapslova sine reglar og god rekneskapskikk i Noreg. Leiinga er også ansvarleg for slik intern kontroll som dei finn naudsynt for å kunne utarbeide ein årsrekneskap som ikkje inneheld vesentleg feilinformasjon, verken som følgje av misleg framferd eller feil som ikkje er tilsikta.

Ved utarbeidinga av årsrekneskapen må leiinga ta standpunkt til selskapet si evne til å halde fram med drifta og opplyse om tilhøve av betydning for dette. Føresetnaden om at drifta kan halde fram skal leggast til grunn for årsrekneskapen så lenge det ikkje er sannsynleg at verksemda vil bli avvika.

# Deloitte.

side 2  
Revisor si melding til styret i  
Stiftinga Musea i Sogn og Fjordane

### Revisor sine oppgåver og plikter ved revisjonen av årsrekneskapen

Vårt mål er å oppnå tryggande sikkerheit for at årsrekneskapen totalt sett ikkje inneheld vesentleg feilinformasjon, verken som følgje av misleg framferd eller utilsikta feil, og å gi ei revisjonsmelding som inneheld vår konklusjon. Tryggande sikkerheit er ein høg grad av sikkerheit, men ingen garanti for at ein revisjon utført i samsvar med lov, forskrift og god revisjonsskikk i Noreg, og ISA-ane, alltid vil avdekke vesentleg feilinformasjon som eksisterer. Feilinformasjon kan oppstå som følgje av misleg framferd eller utilsikta feil. Feilinformasjon blir vurdert som vesentleg dersom den, enkeltvis eller samla, innanfor rimelege grenser kan forventast å påverke økonomiske avgjerder som brukarane tar basert på årsrekneskapen.

Som del av ein revisjon i samsvar med lov, forskrift og god revisjonsskikk i Noreg, og ISA-ane, utøver vi profesjonelt skjønn og viser profesjonell skepsis gjennom heile revisjonen. I tillegg:

- identifiserer og anslår vi risikoane for vesentleg feilinformasjon i årsrekneskapen, enten det skuldast misleg framferd eller feil som ikkje er tilsikta. Vi utformar og gjennomfører revisjonshandlingar for å handtere slike risikoar, og hentar inn revisjonsbevis som er tilstrekkeleg og formålstenleg som grunnlag for konklusjonen vår. Risikoen for at vesentleg feilinformasjon som følgje av misleg framferd ikkje blir avdekkja, er høgare enn for feilinformasjon som skuldast feil som ikkje er tilsikta, sidan misleg framferd kan innebere samarbeid, forfalsking, bevisste utelatingar, feil presentasjonar eller overstyring av intern kontroll.
- opparbeider vi oss ei forståing av intern kontroll som er relevant for revisjonen, for å utforme revisjonshandlingar som er føremålstenlege etter tilhøva, men ikkje for å gi uttrykk for ei meining om effektiviteten av selskapet sin interne kontroll.
- evaluerer vi om rekneskapsprinsippa som er brukte er føremålstenlege og om rekneskapsestimata og tilhøyrande noteopplysningar som er utarbeidd av leiinga er rimelege.
- konkluderer vi på om leiinga sin bruk av framhald av drift-føresetnaden i årsrekneskapen er formålstenleg, basert på innhenta revisjonsbevis, og om det føreligg vesentleg usikkerheit knytt til hendingar eller tilhøve som kan skape tvil av betydning om selskapet si evne til å halde fram med drifta. Dersom vi konkluderer med at det eksisterer vesentleg usikkerheit, må vi i revisjonsmeldinga gjere merksam på tilleggssopplysningane i årsrekneskapen, eller, dersom slike tilleggssopplysningar ikkje er tilstrekkelege, at vi modifiserer konklusjonen vår om årsrekneskapen og årsmeldinga. Konklusjonane våre er basert på revisjonsbevis innhenta inntil datoen for revisjonsmeldinga. Etterfølgjande hendingar eller tilhøve kan likevel føre til at selskapet ikkje held fram med drifta.
- evaluerer vi den samla presentasjonen, strukturen og innhaldet i årsrekneskapen, inkludert tilleggssopplysningane, og om årsrekneskapen gjev uttrykk for dei underliggjande transaksjonane og hendingane på ein måte som gir eit rettvisebilete.

Vi kommuniserer med dei som har overordna ansvar for styring og kontroll mellom anna om det planlagde omfanget av revisjonen og til kva tid revisjonsarbeidet skal utførast. Vi utvekslar også informasjon om tilhøve av betydning som vi har avdekkja gjennom revisjonen, samt om eventuelle svakheiter av betydning i den interne kontrollen.

### Fråsegn om andre lovmessige krav

#### Konklusjon om årsmeldinga

Basert på vår revisjon av årsrekneskapen slik den er beskriven ovanfor, meiner vi at opplysningane i årsmeldinga om årsrekneskapen og føresetnaden om at drifta skal halde fram er konsistente med årsrekneskapen og i samsvar med lov og forskrifter.



side 3  
Revisor si melding til styret i  
Stiftinga Musea i Sogn og Fjordane

## 7. BUDSJETT 2017

### Budsjett for 2017 (mot resultat 2016)

	BUDSJETT 2017	(Resultat 2016)
Salsinntekt	4 660 820	3 916 634
Annan driftsinntekt, prosjekt m.m	749 915	7 374 831
Driftstilskot	56 685 057	55 336 482
<b>Sum driftsinntekter</b>	<b>62 095 792</b>	<b>66 627 947</b>
Varekostnad	1 723 100	1 172 751
Utstillingskostnader m.m	833 705	1 544 766
Lønskostnad	35 046 978	34 563 346
Avskr. varige driftsmidl./immaterielle eigendelar	502 200	163 500
Andre driftskostnader	24 235 707	27 760 301
<b>Sum driftskostnader</b>	<b>62 341 690</b>	<b>65 204 664</b>
<b>Driftsresultat</b>	<b>-245 898</b>	<b>1 423 283</b>
Annan renteinntekt	250 000	416 168
Annan finansinntekt		1 407
<b>Sum finansinntekter</b>	<b>250 000</b>	<b>417 575</b>
Annan rentekostnad	4 102	14 986
Annan finanskostnad		23 728
<b>Sum finanskostnader</b>	<b>4 102</b>	<b>38 714</b>
<b>Netto finans</b>	<b>245 898</b>	<b>378 861</b>
<b>Ordinært resultat</b>	<b>0</b>	<b>1 802 144</b>
<b>Årsresultat</b>	<b>0</b>	<b>1 802 144</b>

#### Konklusjon om registrering og dokumentasjon

Basert på vår revisjon av årsrekneskapen slik den er beskrevet ovanfor, og kontrollhandlingar vi har funne nødvendige etter internasjonal standard for attestasjonsoppdrag (ISAE) 3000 «Attestasjonsoppdrag som ikkje er revisjon eller forenkla revisorkontroll av historisk finansiell informasjon», meiner vi at leiinga har oppfylt plikta si til å sørge for ordentleg og oversiktleg registrering og dokumentasjon av selskapet sine rekneskapsopplysningar i samsvar med lov og god bokføringsskikk i Noreg.

#### Konklusjon om forvaltning

Basert på vår revisjon av årsrekneskapen slik den er beskrevet ovanfor, og kontrollhandlingar vi har funne nødvendige etter internasjonal standard for attestasjonsoppdrag (ISAE) 3000 «Attestasjonsoppdrag som ikkje er revisjon eller forenkla revisorkontroll av historisk finansiell informasjon», meiner vi stiftelsen er forvalta i samsvar med lov, stiftelsen sitt føremål og vedtektene elles.

Førde, 15. februar 2017  
Deloitte AS

  
Leif Kilnes  
statsautorisert revisor

**STIFTINGA MUSEA I SOGN OG FJORDANE**

Besøksadresse fellesadm.: Gota 16, 6823 Sandane  
Telefon: (+47) 990 94 777  
E-post: [post@misf.museum.no](mailto:post@misf.museum.no)  
Nettside: [www.misf.no](http://www.misf.no)  
Facebook: [facebook.com/misf.museum](https://facebook.com/misf.museum)

*Astruptunet er med i ein registrerings- og bevaringsstudie i regi av  
Sparebankstiftelsen DnB i samarbeid med Jølster kommune og MiSF.  
Etter planen skal arbeidet avsluttast fyrste halvår 2017. Foto: MiSF/SFKM*